



REPUBLIKA E SHQIPËRISË  
BASHKIA LEZHË

# Plani Vendor i Veprimit i Bashkisë Lezhë për Integrimin e Romëve dhe Egjiptianëve

## 2013-2015





**REPUBLIKA E SHQIPËRISË  
BASHKIA LEZHË**

**Plani Vendor i Veprimit i Bashkisë Lezhë  
për Integrimin e Romëve dhe Egjiptianëve  
2013-2015**

*Ky publikim është bërë nga Bashkia Lezhë me mbështetjen e Zyrës së OSBE-së për Institucione Demokratike dhe të Drejtat e Njeriut (ODIHR). Publikimi është realizuar me mbështetjen financiare të Bashkimit Evropian, në kuadër të projektit Praktikant më të Mira në Integrimin e Romëve, zbatuar nga Zyra e OSBE-së për Institucione Demokratike dhe të Drejtat e Njeriut (ODIHR). Pikëpamjet e shprehura në këtë publikim nuk reflektojnë domosdoshmërisht opinionin zyrtar të Bashkimit Evropian, as politikat dhe pozicionimin e Zyrës së OSBE-së për Institucione Demokratike dhe të Drejtat e Njeriut (ODIHR).*

**Ekspertë:**

Znj. Elvana Gadeshi

Z. Edison Kipti

**Udhëheqës:**

Znj. Mirjeta Ramizi, Oficere Kombëtare e Projektit PMIR

Z. Emiliano Aliu, Ekspert i Projektit PMIR

Znj. Anila Harapi, Eksperte e Projektit PMIR

Dizenjuar dhe shtypur nga "Graphic Line-01"

Mbështetur nga:



# TABELA E PËRMBAJTJES

<b>LISTA E SHKURTIMEVE .....</b>	<b>4</b>
<b>FALËNDERIME .....</b>	<b>5</b>
<b>HYRJE.....</b>	<b>9</b>
<b>PARIMET.....</b>	<b>10</b>
Parimi i barazisë dhe i mosdiskriminimit të padrejtë.....	10
Parimi i integritit social.....	10
Parimi i qytetarisë dhe i pjesëmarrjes.....	10
Parimi i decentralizimit .....	11
Parimi i “Masave të veçanta” që nuk diskriminojnë mazhorancën.....	11
<b>PROCESI I HARTIMIT TË PLANIT VENDOR TË VEPRIMIT .....</b>	<b>11</b>
Metodologjia.....	11
Grupi i Punës.....	12
<b>STRUKTURA ORGANIZATIVE E MEKANIZMIT KOORDINUES, MONITORUES DHE ZBATUES.....</b>	<b>12</b>
Përgjegjësitë e organeve të strukturës.....	13
<b>HISTORIK MBI KOMUNITETET ROM DHE EGJIPTIAN .....</b>	<b>14</b>
<b>ROMËT DHE EGJIPTIANËT NË BASHKINË LEZHË .....</b>	<b>14</b>
<b>FUSHAT KRYESORE TË PLANIT VENDOR TË VEPRIMIT .....</b>	<b>15</b>
ARSIMI.....	15
PUNËSIMI DHE MBROJTJA SOCIALE.....	17
STREHIMI DHE INFRASTRUKTURA.....	21
SHËNDETËSIA.....	22
PËRFSHIRJA SOCIALE DHE MUNDËSITË E BARABARTA.....	23
TRASHËGIMIA KULTURORE.....	24
<b>BAZA LIGJORE.....</b>	<b>25</b>
<b>VENDIMI I KËSHILLIT BASHKIAK PËR MIRATIMIN E PLANIT VENDOR TË VEPRIMIT (2013- 2015).....</b>	<b>26</b>
<b>KORNIZA E PLANIT VENDOR TË VEPRIMIT (2013-2015).....</b>	<b>28</b>



## LISTA E SHKURTIMEVE

BE	Bashkimi Evropian
DAR	Drejtoria Arsimore Rajonale
E	Egjiptianë - përdorur në tabela për lehtësi
GP	Grup Pune
INSTAT	Instituti i Statistikave të Republikës së Shqipërisë
OKB	Organizata e Kombeve të Bashkuara
KE	Këshilli i Evropës
MAS	Ministria e Arsimit dhe Sporteve
MMSR	Ministria e Mirëqenies Sociale dhe Rinisë
NJQV	Njësi të Qeverisjes Vendore
ODIHR	Zyra për Institucione Demokratike dhe të Drejtat e Njeriut
OJF	Organizata Jo – Fitimprurëse
OSBE	Organizata për Siguri dhe Bashkëpunim në Evropë
PVVIRE	Plani Vendor i Veprimit për Integrimin e Romëve dhe Egjiptianëve
PMIR	Praktikat më të Mira për Integrimin e Romëve
R	Romë - përdorur në tabela për lehtësi
REF	Fondi i Edukimit për Romët
VKM	Vendim i Këshillit të Ministrave



## Falënderime

Hartimi i këtij Plani të Veprimit është përpjekje e përbashkët e institucioneve publike dhe jo-publike në nivel vendor të lidhura drejtpërdrejtë me mbrojtjen dhe promovimin e të drejtave të romëve dhe egjiptianëve në qytetin e Lezhës, duke përfshirë: Bashkinë e Lezhës, Zyrën e Punësimit, Zyrën Rajonale të Shërbimit Social, Zyrën e Gjendjes Civile, Drejtorinë Rajonale të Shëndetit Publik, organizatat e shoqërisë civile, organizatat Rome dhe Egjiptiane, si dhe Zyrën e Dhomës së Tregtisë në qytetin e Lezhës.

Një falënderim të veçantë do të donim t'u jepnin anëtarëve të grupit të punës, të cilët në takimet periodike të organizuara gjatë procesit të hartimit të strategjisë, me mendimet, opinionet dhe diskutimet e tyre kane dhënë një kontribut tepër të vyer në draftimin e këtij dokumenti.

Gjithashtu, një falënderim i veçantë shkon për përfaqësuesit e komuniteteve rom dhe egjiptian që morën pjesë në grupin e punës për hartimin e Planit të Veprimit, pa ekspertizën dhe përkushtimin e të cilëve hartimi i dokumentit do të kishte qenë i pamundur.

Mirënjohje e thellë i drejtohet Znj. Ilda Bozo, Drejtore e Drejtorisë së Përfshirjes Sociale pranë Ministrisë së Mirëqenies Sociale dhe Rinisë, si dhe Znj. Blerina Zoto, Specialiste në Sekretariatit Teknik për Romët në Ministrinë e Mirëqenies Sociale dhe Rinisë për mbështetjen e vazhdueshme teknike gjatë procesit të hartimit të këtij dokumenti.

Së fundi, nuk mund të lemë pa falenderuar për kontributin anëtarët e stafit të projektit të OSBE/ODIHR "Praktikat më të mira për Integrimin e Romëve dhe Egjiptianëve", që me devotshmëri kanë ofruar asistencën e tyre teknike dhe kanë asistuar në mbarëvajtjen e tërë procesit të konsultimit, hartimit dhe finalizimit të këtij dokumenti politik vendor.

Një falënderim i veçantë i shkon Bashkimit Evropian i cili nëpërmjet mbështetjes financiare në kuadër të projektit "Praktikat më të mira për Integrimin e Komunitetit Rom dhe Egjiptian", bëri të mundur hartimin dhe publikimin e këtij dokumenti.

## Bashkia Lezhë





Të nderuar qytetarë,

Plani i Veprimit për zhvillimin e komunitetit Rom dhe Egjiptian 2013-2015 përbën një nga prioritetet e politikave të Bashkisë Lezhë për nxitjen e integritit dhe përmirësimit të standarteve të jetesës së grupeve vulnerabël, pjesë e rëndësishme e të cilëve është edhe komuniteti rom dhe egjiptian dhe gjithashtu shpreh një angazhim serioz për të plotësuar një kusht mjaft të rëndësishëm që Shqipëria të integrohet në familjen evropiane.

Në bazë të kornizës normative, Bashkia ka përgjegjësinë për të nxitur integritin e grupeve të përjashtuara sociale në përputhje me kapacitetet e saj, në veçanti për të marrë pjesë në sigurimin e kushteve dhe përmirësimin e kujdesit shëndetësor, strehimit, rendit, arsimit dhe përkujdesjes sociale të fëmijëve.

Gjatë viteve të fundit, Bashkia Lezhë ka implementuar disa intervenime në fushën e integritit të romëve, shumica e të cilave ishin të natyrës sporadike, të lidhura kryesisht me mirëqenien sociale në zbatimin e Dekadës Rome.

Ky Plan lokal përfshin një sërë përparësish dhe masash konkrete që synojnë përmirësimin e statusit të popullsisë Rome dhe Egjiptiane në Bashkinë Lezhë, integritin e

tyre në komunitetin lokal, si dhe krijimin e parakushteve themelore për implementimin e të drejtave të njeriut.

Plani i Veprimit i përgjigjet nevojës për të adresuar sfidat që lidhen me përfshirjen sociale të komunitetit rom dhe egjiptian dhe përkon me politikat në nivel qendror që adresojnë situatën e pafavorshme të grupit të synuar për periudhën deri në vitin 2020.

Hartimi i këtij dokumenti është rezultat i bashkëpunimit të sukseshëm midis Bashkisë Lezhë, institucioneve të tjera në nivel lokal dhe qendror, shoqatave Rome dhe Egjiptiane dhe organizatave ndërkombëtare si OSCE/ODHIR për një koordinim dhe harmonizim sa më të mirë të planeve dhe burimeve tona të përbashkta.

Le të jetë ky dokument një instrument i fuqishëm për përmbushjen e qëllimeve thelbësore për një përfshirje më të integruar dhe të qëndrueshme të romëve dhe egjiptianëve, dhe respektimin e të drejtave të minoritetve në nivel lokal dhe me gjerë.

**Viktor Tushaj**  
Kryetar i Bashkisë Lezhë

Lezhë, më 22.08.2013







## HYRJJE

Plani Vendor i Veprimit i Bashkisë Lezhë për Integrimin e Romëve dhe Egjiptianëve 2013-2015, është një dokument i kësaj njësie vendore i cili synon integrimin e komuniteteve rom dhe egjiptian në jetën social-ekonomike. Ky plan thekson katër prioritetet e "Dekadës së Përfshirjes Rome", që janë arsimi, punësimi, shëndetësia dhe strehimi, si dhe dy fushat prioritare kombëtare, përfshirjen sociale dhe mundësitë e barabarta si dhe trashëgiminë kulturore.

"Dekada e Përfshirjes Rome" (Dekada) është iniciativë e disa vendeve të Evropës Qendrore e Juglindore për të përmirësuar statusin social-ekonomik dhe përfshirjen sociale të pakicës romë në rajon. Ajo përfaqëson projektin e parë shumëkombësh në Evropë për të rritur aktivisht nivelin e jetesës së romëve. Dekada është angazhim politik i vendeve pjesëmarrëse për të reduktuar pabarazitë në aspektin e zhvillimit social dhe ekonomik të romëve, nëpërmjet zbatimit të reformave dhe programeve politike të hartuara për të "thyer" rrethin vicioz të varfërisë dhe përjashtimit.

Në vitin 2007, Shqipëria shprehu dëshirën për t'iu bashkuar Dekadës duke u bërë anëtare me të drejta të plota me Vendimin e Këshillit të Ministrave, Nr.437, datë 08.04.2008. Më pas u zhvillua Plani Kombëtar i Veprimit për Dekadën, që specifikon qëllimet dhe treguesit në fushat prioritare të Dekadës, dhe përkatësisht arsimi, punësimi, shëndeti dhe strehimi.

Në këtë kuadër, dokumenti i Planit Vendor të Veprimit për Romët dhe Egjiptianët për Bashkinë Lezhë, ka për qëllim promovimin e respektimit të të drejtave të komuniteteve rom dhe egjiptian si dhe integrimin e tyre të plotë në shoqëri. Dokumenti është bazuar në legjislacionin në fuqi, në pajtim me standardet ndërkombëtare të të drejtave të njeriut. Synimi i këtij plani është të promovojë në mënyrë aktive forcimin e institucioneve demokratike dhe sundimin e ligjit, në veçanti përmes dialogut dhe ndërtimit të institucioneve për zbatimin e të drejtave të komuniteteve rom dhe egjiptian. Po ashtu, përmes këtij dokumenti synohet që të arrihet përkrahja dhe inkurajimi i punës së organizatave të shoqërisë civile që përfaqësojnë interesat e komuniteteve rom dhe egjiptian dhe thellimi i bashkëpunimit me to, duke përfshirë të gjitha palët e interesuara.

Përkushtimi i qeverisë shqiptare është shprehur përmes vizionit për integrimin e komunitetit rom dhe egjiptian në shoqëri, duke deklaruar se Republika e Shqipërisë është shtet i pavarur dhe sovran, i lirë dhe demokratik, ku do të vihen në jetë dhe respektohen standardet ndërkombëtare të të drejtave të njeriut si dhe ku të gjitha komunitetet do të mund të jetojnë pa frikë, të gëzojnë mundësi të barabarta dhe të ndjekin vizionin e

ndërtimit të së ardhmes së përbashkët<sup>1</sup>.

Kushtetuta e Shqipërisë ka pasqyruar standarde të larta të të drejtave të njeriut dhe i kushton një vëmendje të veçantë komuniteteve minoritare që ekzistojnë në Shqipëri. Në këtë kuptim, në kuadër të përkushtimit për të garantuar një jetë sa më të mirë të të gjitha komuniteteve, Bashkia Lezhë i kushton vëmendje të veçantë komuniteteve rom dhe egjiptian, të cilët njihen si komunitete të veçanta në Shqipëri.

Plani Vendor i Veprimit për Integrimin e komuniteteve rom dhe egjiptian përbën një kontribut të rëndësishëm në përpjekjet e Bashkisë Lezhë për të ndërtuar një klimë tolerance, bashkëjetese dhe respekti të ndërsjellë mes komuniteteve të ndryshme.

Plani Vendor i Veprimit, i lexuar dhe kuptuar në termat e duhur, tregon se aktivitetet për të përmirësuar pozitën e etnive, më shumë se një detyrim, përfaqësojnë një kontribut të rëndësishëm, gjë që është në përputhje edhe me respektimin e vlerave si diversiteti dhe toleranca, të cilat janë dhe gur-themeli i shoqërive të sotme demokratike.

Ka mungesë informacioni rreth kushteve të jetesës të komuniteteve rom dhe egjiptian, si në nivel të qeverisë qendrore, vendore dhe mes organizatave të shoqërisë civile. Kjo dëmton seriozisht cilësinë e planifikimit dhe zbatimit të politikave.

**Qëllimi** i këtij Plani Veprimi është të ndihmojë Bashkinë Lezhë për të aplikuar mekanizma të realizueshëm dhe efikasë për mbledhjen efektive periodike të të dhënave për çështje të lidhura me romët dhe egjiptianët, në mënyrë të atillë që të realizojë parimet për mbrojtjen së pakicave etnike por që, prapëseprapë, si dhe të mundësojë monitorimin dhe vlerësimin e progresit në zbatimin e strategjive dhe planeve të veprimit. Gjithashtu, ky plan veprimi do të kontribuojë në ndërtimin e kapaciteteve të vetë komuniteteve rom dhe egjiptian për të mbledhur dhe analizuar të dhëna të lidhura me mirëqenien dhe qasjen e tyre në shërbime.

Kjo nismë e re pritet të promovojë bashkëpunimin shumë-sektorial ndërmjet të gjithë aktorëve të përfshirë në zbatimin dhe monitorimin e masave për integrimin e romëve dhe egjiptianëve si dhe gjithashtu të promovojë parimet e qeverisjes së mirë.

Plani i Veprimit për Bashkinë Lezhë ruan strukturën organizative të Planit Kombëtar të Veprimit<sup>2</sup>, por veprimet e identifikuar i referohen Veçanërisht bashkisë Lezhë. Rrjedhimisht, Plani i Veprimit është

<sup>1</sup> Kushtetuta e Republikës së Shqipërisë (e ndryshuar)

<sup>2</sup> Plani Kombëtar i Veprimit për Dekadën e Përfshirjes së Romëve, 2009



formular bazuar qoftë në Strategjinë dhe Planin Kombëtar të Veprimit (nga lart), qoftë bazuar në të dhënat e mbledhura nga institucionet që operojnë në nivel vendor dhe nga komunitetet (nga poshtë). Kjo ka mundësuar identifikimin dhe rikujtimin e nevojave të komuniteteve dhe trupëzimin e tyre në këtë Plan Vendor Veprimi.

Plani Vendor i Veprimit për Integrimin e Romëve dhe Egjiptianëve ka të bëjë me këto fusha:

- arsimin;
- punësimin dhe mbrojtjen sociale;
- strehimin dhe infrastrukturën;
- shëndetësinë;
- përfshirjen sociale dhe mundësitë e barabarta;
- trashëgiminë kulturore.

Plani Vendor i Veprimit për Bashkinë Lezhë përqendrohet në dy nga grupet më të marginalizuara të shoqërisë shqiptare, përkatësisht romët dhe egjiptianët. Të vendosur në zonën e Lezhës prej shekujsh, romët dhe më pak egjiptianët, kanë mundur të ruajnë në kohë traditat dhe kulturën e tyre. Historikisht marrëdhëniet midis tyre dhe shqiptarëve etnikë kanë qenë të distancuara, por në ndryshim nga shumë vende të tjera të Evropës, në Shqipëri nuk ka pasur konflikte dhe persekutime me bazë etnike/raciale. Gjatë periudhës së tranzicionit pas-socialist, romët dhe egjiptianët, si pasojë e kolapsit dhe e mbylljes së ndërmarrjeve shtetërore, të profilit të tyre profesional, arsimimit të ulët dhe sidomos si pasojë e diskriminimit, kaluan nga një gjendje mirëqenieje relative në varfëri të skajshme. Këto grupe përbëjnë aktualisht grupet më të varfra në qytetin e Lezhës.

Hartimi i këtij Plani Vendor Veprimi është bazuar në analizën e të dhënave sasiore dhe cilësore, parësore dhe dytësore, të mbledhura në zonën e Lezhës. Metodologjia kërkimore përfshin/ konsiston në:

- i. diskutime në grupe fokusi me komunitetet vendore rome dhe egjiptiane;
- ii. intervista gjysmë të strukturuar me aktorë kryesorë, përfaqësues të institucionve publike dhe private si dhe me drejtues formalë dhe jo formalë në komunitetet rom dhe egjiptian;
- iii. të dhëna statistikore të mbledhura nga sistemi elektronik i të dhënave të Planit Kombëtar të Veprimit.

## PARIMET

Plani Vendor i Veprimit për Integrimin e Romëve dhe Egjiptianëve (PVVIRE) në Bashkinë e Lezhës bazohet në parimet e mëposhtme:

### Parimi i barazisë dhe i mos-diskriminimit të padrejtë

Ky është një parim i cili ka baza të qarta kushtetuese (neni 18), sipas të cilave organi legjislativ detyrohet që në veprimtarinë e vet ligjvënëse të orientohet nga realizimi i mundësive të barabarta, për përmbushjen e të drejtave për të gjitha subjektet. Sipas parimit të barazisë, të gjitha qeniet njerëzore janë të barabarta në dinjitet dhe të drejta. Askush nuk duhet privilegjuar apo diskriminuar për shkak të gjinisë, racës, fesë etnisë, gjuhës, bindjeve politike fetare a filozofike, gjendjes ekonomike, arsimore, sociale, etj. Barazia dhe mosdiskriminimi janë në themel të të gjithë standardeve ndërkombëtare dhe legjislacionit vendas lidhur me pakicat dhe grupe të tjera në pozita jo të favorshme. Këto standarde gjithashtu inkurajojnë shtetet për të promovuar zhvillimin e kushteve bazë për t'u mundësuar të gjithëve të përfitojnë nga mundësitë e barabarta për arsimim, punësim, strehim dhe kujdes shëndetësor. Kjo gjithashtu përfshin mundësinë e shteteve për të ndërmarrë dhe zbatuar veprime pozitive (parimi i diskriminimit pozitiv), për të marrë masa të posaçme favorizuese dhe për të ofruar mundësi të posaçme të trajtimit ose mbështetjes ndaj individëve, kategorive ose grupeve, kur ekzistojnë kushte të arsyeshme dhe objektive.

### Parimi i integritimit social

Një tjetër parim i rëndësishëm i PVVIRE është ai i përfshirjes sociale të popullatës rome dhe egjiptiane. Pavarësisht përpjekjeve të bëra në vitet e fundit, kjo kategori e popullsisë përfaqëson akoma një nga kategoritë më të pafavorizuara, duke u prekur kështu drejtëpërdrejtë nga procesi i përjashtimit social. Në këto kushte, është e rëndësishme të rriten përpjekjet për të promovuar aksesin në punësim dhe në të gjitha burimet, të drejtat, të mirat dhe shërbimet në favor të popullatës rome dhe egjiptiane që përjetojnë përjashtimin social apo janë të ekspozuar ndaj këtij fenomeni. Mbi bazën e këtij parimi, plani synon të ulë dhe parandalojë rrezikun e përjashtimit social, duke vepruar në favor të individëve dhe familjeve më të rrezikuara rome dhe egjiptiane, si dhe duke aktivizuar dhe lehtësuar pjesëmarrjen e të gjithë aktorëve të interesuar.

### Parimi i qytetarisë dhe i pjesëmarrjes

Dinjiteti dhe drejtësia janë dy nga themelet mbi të cilat duhet të veprojnë institucionet dhe shoqëria civile me qëllim për të promovuar ushtrimin e plotë të të drejtave nga të gjithë individët.

Mbrojtja e të drejtave qytetare të popullsisë rome dhe egjiptiane në Shqipëri, përfshin domosdoshmërisht përmirësimin e imazhit të tyre publik dhe njohjen e kontributit pozitiv të kulturës së tyre ndaj shoqërisë shqiptare. Ndërsa ka patur përpjekje të shumta dhe të ndryshme nga institucionet dhe organizatat jo-



fitimprurëse për të përmirësuar imazhin publik të popullsisë rome dhe egjiptiane, ka akoma perceptime negative nga grupe të ndryshme të shoqërisë të cilat çojnë në situata diskriminuese për këto grupe.

Me qëllim që të garantohet ushtrimi i të drejtave të qytetarisë dhe për t'i bërë anëtarët e komuniteteve rom dhe egjiptian të ndjehen të realizuar në jetën e tyre të përditshme, është absolutisht thelbësore që organet publike dhe private t'u lehtësojnë aksesin dhe t'i inkurajojnë të marrin pjesë në të gjitha fushat e jetës publike, politike dhe sociale. Pjesëmarrja duhet të ushtrohet në të gjitha nivelet që nënkupton qoftë përfaqësimin në nivele qeverisëse, qoftë atë në nivele të pjesëmarrjes aktive në jetën e përditshme. Është gjithashtu e nevojshme të inkurajohet pjesëmarrja e anëtarëve të grupeve më të përjashtuara, të cilët kanë akoma shumë për të bërë për të arritur ushtrimin efektiv të të drejtave të tyre si qytetarë të shtetit shqiptar.

### Parimi i decentralizimit

Një nga parimet bazë për qeverisjen vendore, në Shqipëri dhe në vende të tjera me traditë demokratike të shtetit është parimi i decentralizimit të pushtetit. Ky parim qëndron në themel të organizimit dhe funksionimit të qeverisjes vendore. Ai ushtrohet nëpërmjet parimit kushtetues të autonomisë vendore dhe kushtëzon ekzistencën e një pushteti vetëqeverisës vendor, sipas koncepteve të përparuara të organizimit të shtetit demokratik. Mënyra e organizimit dhe e funksionimit të qeverisjes vendore si dhe raporti që ajo ka me pushtetin qendror varen nga kuptimi kushtetues dhe ligjor që i jepet decentralizimit të pushtetit, autonomisë vendore dhe vetëqeverisjes. Në këtë kuadër, ky dokument bazuar në parimin e decentralizimit politik synon t'u japë anëtarëve të komuniteteve rom dhe egjiptian, si dhe përfaqësuesve të zgjedhur, më shumë pushtet në procesin e vendimmarrjes.

Hartimi i këtij plani veprimi është mbështetur në parimin e decentralizimit politik, administrativ dhe fiskal.

### Parimi i "masave të veçanta" që nuk diskriminojnë mazhorancën

'Masat e veçanta' për pakicat apo grupe të tjera etnike – gjuhësore nuk duhet të diskriminojnë pjesën tjetër të popullsisë. Arritja e barazisë substanciale mund të kërkojë marrjen e masave të veçanta dhe të tilla masa nuk duhet të konsiderohen si diskriminuese. Konventa Kuadër për Mbrojtjen e Pakicave Kombëtare (neni 4), ndalon në mënyrë të veçantë diskriminimin e bazuar mbi përkatësinë në një pakicë kombëtare dhe sanksionon se marrja e masave plotësuese dhe të përshtatshme mund të kërkojë për të promovuar barazinë e plotë dhe efektive midis personave që i përkasin pakicave dhe atyre që i përkasin shumicës së popullsisë. Të tilla masa nevojiten të jenë në përputhje të plotë me parimin e proporcionalitetit me qëllim që të mos konsiderohen diskriminuese ndaj pjesës tjetër të shoqërisë, përderisa

ato përmbushin kushte të caktuara (diskriminimi pozitiv) dhe shërbejnë për të balancuar sjelljet diskriminuese.

Në këtë kuptim, nga dokumenti del qartë detyrimi i administratës publike që të veprojë në respekt të parimit të proporcionalitetit dhe të mos çenojnë thelbin e lirive dhe të drejtave të njeriut.

## PROCESI I HARTIMIT TË PLANIT VENDOR TË VEPRIMIT

### Metodologjia

Pikënisje e hartimit të PVVIRE-së ka qenë qasja e legjislationit dhe e veprimit të qeverisë shqiptare ndaj komuniteteve rom dhe egjiptian. Përveç ligjeve, kjo qasje është e shprehur edhe me Strategjinë dhe Planin Kombëtar të Veprimit të hartuar nga qeveria shqiptare. Synimi kryesor i këtyre dokumenteve është integrimi i komuniteteve rom dhe egjiptian në shoqërinë shqiptare duke u mundësuar punësim, arsimim, vendbanime më të mira, dhe përfshirje në institucionet shtetërore duke fuqizuar rolin e tyre në vendimmarrje.

Baza ligjore e këtij plani mbështetet në nenet 13 dhe 108-115 të Kushtetutës dhe në Ligjin Nr.8652, datë 31.7.2000 "Për organizimin dhe funksionimin e qeverisjes vendore", i ndryshuar.

Ky dokument është në linjë me Strategjinë Kombëtare për Përmirësimin e Kushteve të Jetesës së Romëve, Planin e Veprimit të OSBE-së për përmirësimin e gjendjes së Romëve dhe sintive në kuadër të zonës së OSBE-së<sup>3</sup>, Planin Kombëtar të Veprimit për Dekadën e Përfshirjes së Romëve 2010-2015, Rekomandimet Operacionale që kanë dalë nga seminari për përfshirjen e komuniteteve rom dhe egjiptian në kornizën e procesit të integritit evropian të Shqipërisë dhe dokumentet e tjera strategjike kombëtare dhe ndërkombëtare.

Hartimi i Planit Vendor të Veprimit ka kaluar nëpërmjet një procesi këshillimor, duke përfshirë gjerësisht aktorët e interesuar. Ngritja e ekipit të punës, identifikimi i mbështetësve institucionalë dhe takimet prezantuese me ta, i paraprinë analizës së situatës së komuniteteve rom dhe egjiptian në qytetin e Lezhës.

Teknika dhe metodologji të ndryshme të pjesëmarrjes si **Venn Diagram, Stakeholder Analyses** etj., janë përdorur për identifikimin e aktorëve të rëndësishëm vendorë me qëllim përfshirjen gjatë procesit të hartimit të PVVIRE-së si dhe për t'u angazhuar më pas në procesin e zbatimit

<sup>3</sup> Plani i Veprimit i OSBE-së gjendet në: <http://www.osce.org/odihr/17554>, faqe e vizituar në datë 7.6.2013.



ë këtij plani veprimi. Grupi i punës<sup>4</sup> që u ngrit për këtë qëllim ka qenë instrumenti më i rëndësishëm i hartimit të këtij dokumenti strategjik për orientimin e politikave vendore të Bashkisë Lezhë.

Hartimi i këtij plani është bazuar në analizën e të dhënave sasiore dhe cilësore, parësore dhe dytësore, të mbledhura në zonën e Lezhës. Metodologjia kërkimore përfshin: i) diskutime në grupe fokusi me komunitetet vendore rome dhe egjiptiane; ii) intervista gjysmë të strukturuar me aktorë vendorë dhe qendrorë kryesorë si dhe me drejtues formalë dhe jo-formalë në komuniteteve rome dhe egjiptiane; iii) të dhëna statistikore të mbledhura nga sistemi elektronik i të dhënave të Planit Kombëtar të Veprimit.

Mbledhja e të dhënave është realizuar nëpërmjet punës në terren të ekspertit vendor, bazuar kjo si në kontaktet e drejtëpërdrejta me komunitetet rom dhe egjiptian (në takime individuale apo fokus-grupe), ashtu dhe në takimet me aktorë shtetërorë dhe jo-shtetërorë në nivel vendor.

Një ndihmë të veçantë në mbledhjen e të dhënave ka dhënë grupi i punës i përbërë nga aktorë të ndryshëm vendorë i ngritur që në fillim të muajit dhjetor 2012, me qëllim që të asistojë, lehtësojë dhe ofrojë kontributin e tij gjatë tërë procesit të hartimit të Planit Vendor të Veprimit.

## Grupi i punës

Grupi i punës përbëhet nga 13 anëtarë, si më poshtë:

- Kryetari – Viktor Tushaj
- Drejtorja e Programim-Zhvillimit – Dile Nikolla
- Drejtorja Ndhimes Ekonomike dhe Shërbimit Social- Llesh Doku
- Nëpunësja Gjimore- Anila Jaku
- Përfaqësues i zyrës arsimore në Bashkinë Lezhë – Bardh Dedgjonaj
- Përfaqësuesja e Drejtorisë Rajonale Arsimore- Albina Gjini
- Përfaqësues nga OJF-të rome dhe egjiptiane që ndodhen në komunitete – Bujar Berisha / Rauf Selimi / Man Sinani
- Përfaqësuesja e zyrës së gjendjes civile Lezhë- Lindita Patoku
- Përfaqësues nga zyra e strehimit, Bashkia Lezhë- Nikolin Prendi
- Përfaqësues nga njësia vendore që mbulon çështjet e shëndetit- Sandër Marku
- Eksperti Vendor (OSCE/ODIHR) - Edison Kipti

Ngritja e grupit të punës dhe organizimi i takimeve periodike synuan angazhimin konkret të aktorëve vendorë dhe rajonalë gjatë gjithë procesit të hartimit të planit vendor të veprimit. Takimet kanë qenë ndëraktive

4 Më shumë mbi grupin e punës shpjegohet në faqen vijuese.

dhe janë karakterizuar nga diskutime të vazhdueshme, ndarje idesh dhe opinionesh, bazuar kjo në përvojat dhe eksperiencat konkrete të punës dhe problematikat e hasura gjatë punës së përditshme me komunitetin rom dhe egjiptian. Gjatë këtyre takimeve, anëtarët e grupit të punës dhanë kontributin e tyre të drejtëpërdrejtë për sa i përket analizës së situatës lidhur me nevojat e komunitetit rom dhe egjiptian në qytetin e Lezhës, rekomandime konkrete për ndërhyrjet që duhen përfshirë në këtë dokument si dhe mënyrat efektive për t'i vënë në zbatim.

Çdo fushë e identifikuar është adresuar në mënyrë të veçantë duke identifikuar aktivitete të detajuara dhe konkrete, indikatorë, aktorët përgjegjës, mbështetësit si dhe buxhetin e parashikuar dhe burimin e mundshëm nga i cili mund të sigurohet ky buxhet, duke përfshirë pushtetin qendror, pushtetin vendor, donatorë apo organizata të shoqërisë civile.

Mendimet dhe opinionet e anëtarëve të grupit të punës janë reflektuar në mënyrë të vazhdueshme deri në finalizimin e këtij dokumenti.

Gjatë gjithë procesit të hartimit të PVVIRE, ka ndihmuar shumë konsultimi i vazhdueshëm me stafin e projektit të OSCE/ODIHR "Praktikat më të mira për Integrimin e Romëve", të cilët jo vetëm mundësuan këshillimin e vazhdueshëm të ekspertëve në nivel vendor, të përcaktuar për të hartuar këtë plan veprimi, por gjithashtu mundësuan shkëmbimin e eksperiencave me ekspertë të tjerë të përfshirë në hartimin planeve të veprimit, si dhe mësimin nga praktikatat më të mira në rajonin e Ballkanit Perëndimor në lidhje me hartimin e një plani veprimi të qëndrueshëm, efektiv dhe funksional.

## Struktura organizative e mekanizmit koordinues, monitorues dhe zbatues

Në zbatim të VKM Nr.617, datë 07.09.2006 "Për treguesit e vlerësimit dhe monitorimit të programeve të mbrojtjes shoqërore" dhe bazuar në Udhëzimin Nr.1, datë 02.02.2007 të Ministrisë së Punës, Çështjeve Sociale dhe Shanseve të Barabarta, bashkitë/komunat, një herë në katër muaj dërgojnë informacion në sektorin e ndihmës dhe shërbimeve shoqërore të qarkut.

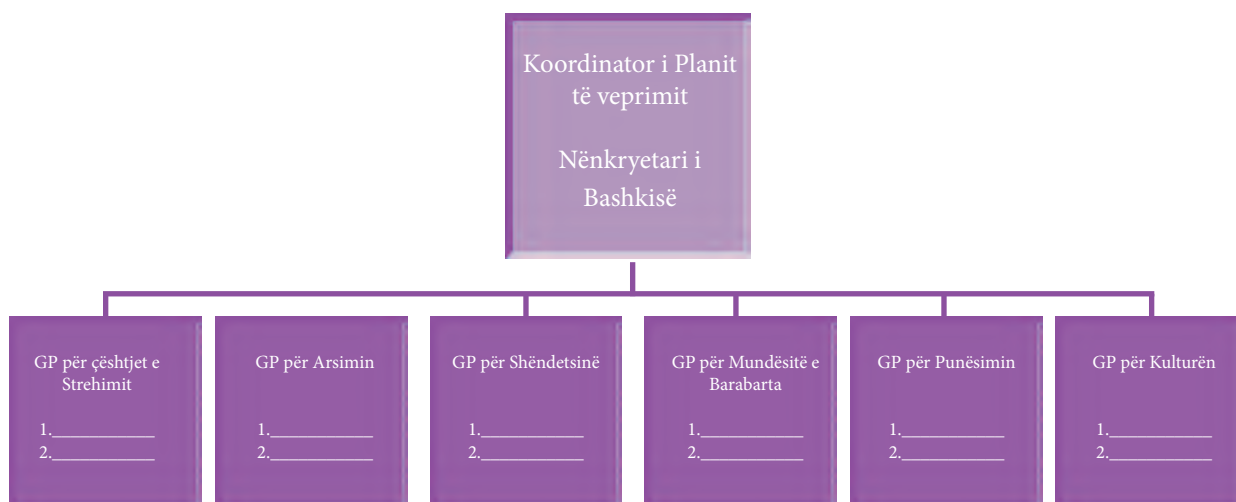
Gjithashtu, struktura ligjore e përmirësuar sërish në lidhje me mbledhjen e të dhënave të treguesve nëpërmjet faqes elektronike [www.romalb.org](http://www.romalb.org), për monitorimin e treguesve të planit Kombëtar të Veprimit të "Dekadës së Përfshirjes së Romëve", detyron Këshillat e qarqeve të mbledhin të dhëna nga të gjitha njësitë vendore që janë nën juridiksionin e tij si dhe të raportojnë këtë direkt në Sekretariatit Teknik për Romët. Treguesit e mbledhur nga Këshillat e qarqeve janë një ndërthurje e treguesëve të të gjitha ministrive të linjës.

Mirëfunksionimi i kësaj strukture do të bazohet në



Në këtë kuadër, bashkia Lezhë ka krijuar strukturën organizative të mekanizmit koordinues, monitorues dhe

zbatues të Planit Vendor të Veprimit për integrimin e komunitetit Rom dhe Egjiptian në këtë bashki.



Udhëzimin Nr.1, datë 02.02.2007 të Ministrisë së Punës, Çështjeve Sociale dhe Shanseve të Barabarta, ku bashkitë/komunat, një herë në katër muaj dërgojnë informacion në sektorin e ndihmës dhe shërbimeve shoqërore të qarkut, në zbatim të VKM-së Nr. 617, datë 7.9.2006 “Për treguesit e vlerësimit dhe monitorimit të programeve të mbrojtjes shoqërore”.

Monitorimi dhe vlerësimi do të kryhet nga Grupi i Punës i ngritur në kuadër të procesit të hartimit të planit të veprimit.

Pas miratimit nga Këshilli Bashkiak i Planit të Veprimit për Bashkinë e Lezhës, Plani i Veprimit do të botohet dhe kopje të tij do t’u shpërndahen të gjithë institucioneve dhe organizatave, të cilat do të ftohen për të siguruar informacion nga perspektiva e fushave të tyre të punës, fusha këto në përputhje me aktivitetet e planifikuara. PVVIRE do të printohet dhe do t’u vihet në dispozicion jo vetëm aktorëve vendas por edhe donatorëve ndërkombëtarë.

Më poshtë janë parashikuar aktivitetet, bazuar në informacionin e paraqitur më lart:

- rishikimi i PVVIRE çdo gjashtë muaj, duke përfshirë dhe informimin e publikut;
- hartimi i një raport-progresi nga një ekspert vendor i asistuar nga grupi i punës, pas zbatimit 6 mujor të PVVIRE, raport i cili do t’i dorëzohet kryetarit të Bashkisë së Lezhës.

Gjetjet e vlerësimit do të përdoren me qëllim kryerjen e rishikimeve të mundshme të objektivave dhe aktiviteteve të planifikuara dhe përmirësimit të tyre në fazën e rishikimit.

OJF-të vendore dhe ndërkombëtare si dhe shoqëria civile do të jenë në pozicionin e trupit këshillues.

### Përgjegjësitë e organeve kryesore të strukturës së mësipërme

- **Koordinatori:** Kryen koordinimin, bashkërendimin, monitorimin dhe raportimin mbi zbatimin e aktiviteteve të PV për komunitetet si dhe kryeson takimet me grupet e punës.
- **Sekretariati** (Grupi Teknik i Punës për Planin e Veprimit): Grumbullon materialet e grupit të punës, sistemon, analizon si dhe përcjell vendimet eventuale të koordinatorit. Përgatit materiale të nevojshme për koordinatorin.
- **Grupi i punës (GP):** Si pjesë përbërëse e GP, përfaqësuesit e Bashkisë, kanë mandat për të koordinuar zbatimin e Planit të Veprimit, si dhe të monitorojnë dhe raportojnë mbi arritjet.



## HISTORIK MBI KOMUNITETET ROM DHE EGJIPTIAN

**Romët** jetojnë në Shqipëri prej më tepër se 600 vjetësh. Ata kanë arritur në Shqipëri para pushtimit osman. Nga studimet e bëra mendohet se ata kanë ardhur nga India, pastaj nëpërmjet Ballkanit në Evropë. Origjina e tyre njihet më shumë se sa për shkaqe të dëshmuara të sakta historike, falë analizave gjuhësore. Në kohën e pushtimit osman për arsye sigurie, romët kanë ndryshuar besimin e tyre fetar duke e konvertuar në besim mysliman, një lloj siç bëri një pjesë e mirë e popullsisë etnike shqiptare në atë kohë. Gjatë luftës së dytë botërore, romët e Shqipërisë nuk u persekutuan në kampet e vdekjes siç ndodhi në shumë vende të Evropës Lindore. Romët shqiptarë kanë marrë pjesë në luftë dhe shumë prej tyre kanë luftuar së bashku me ushtrinë shqiptare kundër pushtuesve të huaj. Pas luftës, shteti shqiptar ndoqi politikën e asimilimit, duke i konsideruar romët si pjesë të popullsisë shqiptare. Vlen për t'u theksuar se gjatë regjimit komunist, romët kanë përfituar punësim, kanë përfituar nga reforma agrare mbi tokën, sigurinë për të nesërmen, shkollimin e detyruar, strehimin, etj., çka dhe bëri që ata të integroheshin një lloj si pjesa tjetër e popullsisë mazhoritare, pavarësisht nga të metat e atij sistemi. Në përputhje me politikën e punësimit të plotë, shteti shqiptar ishte i detyruar të punësonte si burrat dhe gratë bazuar në nivelin e shkollimit dhe të aftësive të tyre profesionale. Me përmbysjen e komunizmit dhe me fillimin e ndryshimeve demokratike, romët ishin të parët që humbën punën dhe u bënë pjesë e grupeve më të rrezikuara dhe të marginalizuara të shoqërisë. Për shkak të mungesës së arsimit dhe të kualifikimit të nevojshëm, pozicioni i tyre në shoqëri ndryshoi në mënyrë drastike. Si rezultat i varfërisë së krijuar, me një përjashtim të vogël, gjenerata e re e fëmijëve romë nuk ishin në gjendje të ndiqnin shkollat, por i braktisën për të qenë krah pune për familjet e tyre. Ata u bënë pre e fenomeneve negative sociale të tilla si lypja, prostitucioni, trafikimi, etj. Akoma sot, situata ekonomike e romëve dhe kushtet e tyre të jetesës janë në nivele tepër të ulëta, ku në mënyrë të veçantë spikasin kushtet shumë të këqia të shëndetit dhe të strehimit.<sup>5</sup>

**Komuniteti egjiptian** është një ndër komunitetet më të vjetra në Shqipëri. Shumica e anëtarëve të këtij komuniteti është vendosur në qendrat urbane, ndërkohë që një pjesë e tyre jetojnë edhe në zonat rurale. Ardhja e egjiptianëve drejt Ballkanit daton qysh në kohën e Aleksandrit të Madh, i cili kur u kthye nga Egjipti në Maqedoni mori me vete edhe egjiptianë, jo si skllevër por si mjeshtër të punimit të hekurit.

Një ardhje tjetër e egjiptianëve drejt Ballkanit daton në vitin 513, kur në Egjipt ranë disa sëmundje që po shfarosnin popullin në masë. Një ndër sëmundjet ishte ajo e Murtagjës. Në këto vite vetë perandori dha urdhër që popullsia të shpërngulej për në vendet e tjera. Një ardhje tjetër shënohet në shekullin e VI kur u regjistruan tërmete të fuqishme të cilat shkatërruan mjaft qytete në Egjipt<sup>6</sup>. Zanatet kryesore të egjiptianëve kanë qenë përpunimi i hekurit, duke punuar kryesisht si kovaçë, teneqexhi, përpunues të bakrit e të bizhuterive, këpucarë, etj. Përveç përpunimit të metalit ata kanë qenë të aftë edhe në punën me baltë duke e transformuar atë në tulla, tjegulla e në punime artistike.

Egjiptianët kanë ardhur në zonën e Lezhës rreth shekullit të XVI. Një rëndësi të veçantë ata i kanë kushtuar edhe arsimit për të marrë sa më shumë dije dhe kulturë, por kjo ka qenë në varësi të kushteve ekonomike.

Sot një pjesë e egjiptianëve kanë arsim të lartë të përfunduar, ndërkohë që të tjerë janë ende në proces. Ashtu si dhe ka egjiptianë të punësuar në administratën qendrore ose vendore, si dhe në ndërmarrjet e shërbimeve publike, bazuar në formimin e tyre profesional. Megjithatë, shumë prej tyre jetojnë në kushte jo normale pasi një sërë problemesh që i prekin në fushën e edukimit, strehimit, punësimit, shëndetësisë, etj., janë lënë pa vëmendjen e duhur.

### Romët dhe egjiptianët në Bashkinë Lezhë

Në Bashkinë Lezhë jetojnë aktualisht 397 familje rome dhe egjiptiane në total, që nënkupton 1,330 persona kundrejt 8,186 familjeve që ka në total qyteti i Lezhës. Pra 5% e popullsisë së qytetit të Lezhës përbëhet nga anëtarë të komuniteteve rom dhe egjiptian.

Në këto shifra nuk janë përfshirë familjet rome dhe egjiptiane që aktualisht ndodhen jashtë vendit për arsye emigrimi, si dhe familjet që kanë migruar brenda vendit për arsye pune ose janë shpërngulur nga Lezha për të jetuar në një vend tjetër të Shqipërisë. Gjithashtu, nga të dhënat<sup>7</sup> rezultojnë se janë 25 familje të tjera që momentalisht nuk ndodhen në Lezhë ose ndodhen jashtë vendit në emigrim për arsye të ndryshme, me natyrë kryesisht ekonomike – sociale.

Komunitetet rom dhe egjiptian në qytetin e Lezhës është i përqendruar kryesisht vetëm në një lagje, pra rreth 90% e anëtarëve janë përqendruar në një lagje (lagjja "Skënderbeg"), ndërsa 10% prej tyre janë shpërndarë në lagje të tjera, përkatësisht lagjja "Besëlidhja", lagjja "Spitali", lagjja "Gurra" dhe lagjja "S.M.T".

E veçanta në qytetin e Lezhës është se të dy komunitetet rom dhe egjiptian, jetojnë së bashku në çdo lagje,

<sup>6</sup> De Soto H., Beddies S., Gedeshi I., Romët dhe Egjiptianët në Shqipëri: Nga Përjashtimi Social drejt Përfshirjes Sociale, Banka Botërore, 2005

<sup>7</sup> Të dhëna të mbledhura nëpërmjet një pyetësori të hartuar gjatë procesit të hartimit të Planit Vendor të Veprimit të bashkisë Lezhë, Janar 2013

<sup>5</sup> Strategjia Kombëtare për Përmirësimin e Kushteve të Jetesës së Romëve, 2003



ku bashkëjetesa nga njëra anë shërben si model ndërveprimi dhe nga tjetër është kthyer në vështirësi trajtimi dhe dallimi mes tyre si komunitete të ndara. Fakti që komuniteti rom ka qenë dhe vazhdon të jetë i përqendruar në një lagje, duke mos u transferuar vazhdimisht nga një vend në tjetrin, ka ndikuar që ky komunitet të trajtohet dhe vlerësohet në vazhdimësi si një faktor, një etni kulturore, herë më vete e herë bashkarisht komunitetit egjiptian. Kjo për faktin se anëtarët e njërit komunitet kanë qenë dhe vazhdojnë të jenë në harmoni të plotë me anëtarët e komunitetit tjetër. Për më tepër ata kanë krijuar marrëdhënie martesore ndërmjet tyre. Në Shqipëri statistikisht mbi komunitetet rom dhe egjiptian tregojnë se varfëria ekzistuese ka ardhur edhe si rezultat i përjashtimit social dhe diskriminimit. Kjo varfëri është shumëdimensionale dhe e vazhdueshme. Romët dhe egjiptianët në qytetin e Lezhës kanë të ardhura të pakta dhe vuajnë nga kushte të këqija jetese. Ata nuk kanë akses në shërbimet publike, nuk përfitojnë kujdes mjekësor dhe arsimim, kanë vështirësi ose mungesë akses në tregun e punës, në regjistrimin civil dhe në terma sigurie.

Mungesa e strehimit dhe ujit të pijshëm konsiderohet problemi më i madh pas mungesës së ushqimit. Ata strehohen në shtëpi të mbipopulluara, ku mungojnë pajisjet elementare, kanalizimet dhe uji i pijshëm. Në zonat ku janë përqendruar romët, familjet jetojnë në kasolle ose në ndërtesa të braktisura që më parë kanë qenë pronë e shtetit.

## FUSHAT KRYESORE TË PLANIT VENDOR TË VEPRIMIT

### ARSIMI

Niveli arsimor i romëve dhe egjiptianëve të qytetit Lezhë është përkeqësuar gjatë tranzicionit pas-socialist. Pavarësisht faktit se ka një përmirësim në vitet 2000 në

është një nga shkaqet kryesore të papunësisë dhe varfërisë. Aktualisht, 40.3% e popullsisë rome dhe 12.7% e popullsisë egjiptiane, 8 vjeç e sipër, janë analfabetë.<sup>8</sup> 61% e familjeve rome dhe 57% e atyre egjiptiane shprehen se ndeshin vështirësi në arsimimin e fëmijëve. Prindërit romë dhe egjiptianë rendisin disa shkaqe që lidhen kryesisht me varfërinë. Vështirësia për të blerë artikujt shkollorë, mungesa e veshjeve të përshtatshme, kushtet e vështira të jetesës dhe mungesa e infrastrukturës, kontributi që duhet të japin në rritjen e të ardhurave të familjes, përkujdesja ndaj anëtarëve më të vegjël të familjes, etj., janë disa nga pengesat kryesore për arsimimin e fëmijëve. Krahas tyre, ekzistojnë edhe pengesa institucionale, ashtu si dhe pengesa që lidhen me traditat dhe kulturën e romëve. Diskriminimi është gjithashtu një barrierë për arsimimin e fëmijëve.

Edukimi parashkollor është i domosdoshëm dhe i pazëvendësueshëm për arsimimin e fëmijëve. Të dhënat e mbledhura tregojnë se 21% e fëmijëve romë dhe 65% e fëmijëve egjiptianë, të moshës 3 deri 6 vjeç, shkojnë në kopsht por nuk ndjekin klasat parashkollore për grupmoshat 5-6 vjeç. Fëmijët që më parë kanë frekuentuar kopshtin, përshtaten më mirë me mjedisin e shkollës, kur shkojnë në shkollën fillore dhe kanë më pak vështirësi në përvetësimin e mësimëve. Edukimi parashkollor është edhe një hallkë e rëndësishme për mësimin siç duhet të gjuhës shqipe. Përfshirja e të gjithë fëmijëve në sistemin parashkollor, që është i detyrueshëm për të gjitha familjet, duhet të jetë edhe një nga prioritetet në politikat arsimore përkatëse. Fëmijët e moshës 5-6 vjeç nuk rezultojnë të frekuentojnë sistemin parashkollor. Arsyeja e mos frekuentimit është se në sistemin parashkollor nuk ofrohet drekë dhe prindërit preferojnë t'i mbajnë fëmijët në kopësht edhe në këtë moshë me qëllim përfitimin e këtij vakti ushqimi.

Ekziston në Lezhë programi "shansi i dytë" (3 mësues janë të përfshirë në këtë program), i cili konsiston në ofrimin e një shansi të dytë në sistemin arsimor të detyrueshëm personave që e kanë braktisur arsimin për arsye të ndryshme, të cilët janë në moshë të papërshtatshme për t'u integruar në klasa me fëmijët e tjerë që ndjekin arsimin në shkollat publike 9-vjecare. Nga informacioni i mbledhur, nuk rezulton që persona në moshë madhore, që nuk dinë të shkruajnë dhe të lexojnë, të kenë qenë të përfshirë në këtë program.

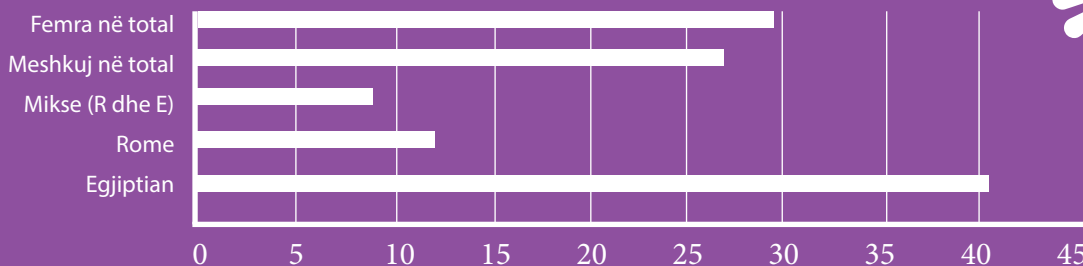


Tabela 1. Ndjekja e kopshtit nga fëmijët romë dhe egjiptianë, sipas gjinisë në total

krahasim me vitet 1990, niveli i tyre i ulët arsimor dhe rritja e hendekut krahasuar me popullsinë në shumicë

<sup>8</sup> Të dhëna të mbledhura nëpërmjet një pyetësori të hartuar gjatë procesit të hartimit të Planit Vendor të Veprimit të bashkisë Lezhë, Janar 2013





Një përqindje shumë e vogël e nxënësve shkojnë në gjimnaz dhe kjo vetëm falë faktit se pesë (5) prej tyre financohen nga një donator i huaj, që u mundëson

nxënësve të shkojnë në shkolla private. Ndërsa në gjimnazin shtetëror shkojnë vetëm gjashtë prej tyre.

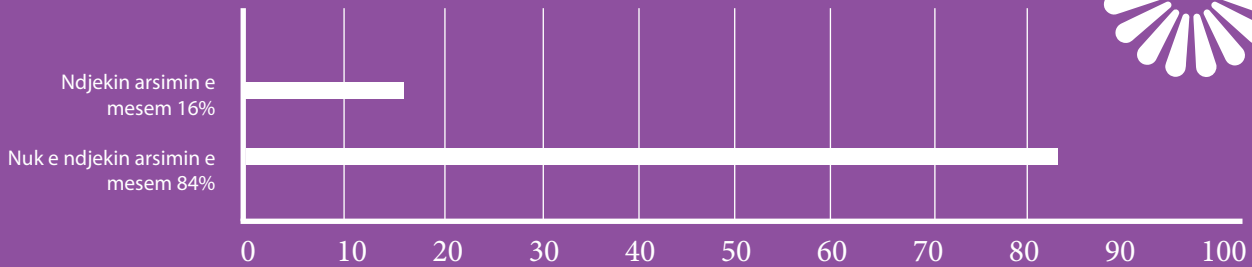


Tabela 2. Ndjekja e arsimit të mesëm

Nga të dhënat mbi komunitetet rom dhe egjiptian në Lezhë<sup>9</sup>, rezulton se nga 7 persona të cilët kanë mbaruar arsimin e mesëm këto dy vitet e fundit, asnjëri nuk ka mundur të vazhdojë studimet në ciklet e larta të studimit. Shkaqet për mos vazhdimin e studimeve të larta nuk varen nga rezultatet e marra gjatë studimeve, por kanë të bëjnë me gjendjen ekonomike në të cilën ndodhen familjet e tyre. Nga këta persona, tre kanë aplikuar pranë REF (Fondi për Edukimin e Romëve), por asnjëri nuk rezulton të ketë fituar. Shkak tjetër është mungesa e informacionit për aplikimet dhe problemet me plotësimin e rregullt të dokumentacionit.

**Në këto kushte, rekomandimet që sugjerohen për politikat që lidhen me arsimimin e komuniteteve rom dhe egjiptian mund të përmbliidhen si më poshtë:**

- Shumë nxënës romë, për shkak të varfërisë, nuk i kanë kushtet e përshtatshme në shtëpitë e tyre për përgatitjen e mësimave dhe të detyrave shkollore. Veç kësaj, niveli i ulët arsimor i prindërve nuk u jep mundësinë që të kenë ndihmë për përgatitjen e tyre, në ndryshim nga shumë nxënës të tjerë. Të tjerë janë të detyruar të punojnë për të kontribuar në të ardhurat financiare të familjes. Prandaj, në shkollat ku mësojnë nxënësit romë dhe egjiptianë duhet të zhvillohen programe të veçanta, ku nxënësit (e të gjitha grupeve etnike), në mjediset e shkollës dhe nën kujdesin dhe ndihmën e mësuesve të përkushtuar dhe të kualifikuar, të kenë mundësi të studiojnë në orare më të përshtatshme (p.sh. pas mësimit të zakonshëm). Një praktikë e re e sugjerueshme mund të jetë edhe angazhimi i studentëve të mësuesisë, të cilët mund të ndihmojnë grupe nxënësish romë dhe egjiptianë.

Kushtet dhe ndihma e kualifikuar do t'i ndihmonte nxënësit në fjalë dhe ata të popullsisë në shumicë që të kapërcejnë prapambetjen e tyre në mësim dhe të arrijnë rezultate më të larta shkollore. Një përvojë e tillë e suksesshme është regjistruar në disa vende të Dekadës Rome (Hungari, Bullgari, etj.).

- Librat dhe artikujt e tjerë shkollore duhet të vazhdojnë t'u ofrohen falas nxënësve romë dhe egjiptianë. Një eksperiencë e re do të ishte edhe ushqimi falas, duke filluar me komunitetet e varfra romë dhe egjiptiane. Gjithashtu, në disa fshatra ose zona periferike-urbane, ku vendbanimet romë janë larg shkolleve, duhet të garantohet transporti i rregullt dhe falas për nxënësit.
- Një tjetër politikë që duhet ndjekur është forcimi i identitetit kulturor të nxënësve romë dhe egjiptianë. Forcimi i identitetit do të ndihmonte edhe integrimin më të mirë të nxënësve romë dhe egjiptianë. Në këtë kuptim do të ishte e dobishme që në disa tekste shkollore, si në ato të historisë, gjeografisë, letërsisë etj., të flitet për romët dhe egjiptianët. Kjo do të rriste respektin për diversitetin dhe do të rriste ndërgjegjësimin e nxënësve të grupeve të ndryshme etnike lidhur me kulturën e secilit. Gjithashtu në orët ekstrakurrikulare, mësues të trajnuar dhe të përgatitur, duhet t'u flasin nxënësve për historinë dhe kulturën e romëve dhe të egjiptianëve në Shqipëri. Ndërkaq, forcimi i identitetit kulturor të nxënësve romë dhe egjiptianë do të përmirësonte qasjen pozitive të nxënësve ndaj shkollës. Fenomeni është realizuar në disa shkolla të Korçës dhe Gjirokastrës, por kjo përvojë duhet të shtrihet edhe më tej.
- Hartimi i kurrikulave dhe përgatitja e mësuesve për historinë dhe kulturën romë dhe egjiptiane, fillimisht në shkollat ku ka nxënës romë dhe egjiptianë, është e domosdoshme. Kjo mund të realizohet në afat të shkurtër nëpërmjet tra-

<sup>9</sup> Të dhëna të mbledhura nëpërmjet një pyetësori të hartuar gjatë procesit të hartimit të Planit Vendor të Veprimit të bashkisë Lezhë, Janar 2013



- jnimeve intensive me ekspertë. Ndërsa në afat të mesëm dhe të gjatë kjo mund të zgjidhet nëpërmjet futjes së programeve dhe lëndëve të reja në fakultetet ku përgatiten mësuesit e ardhshëm.
- Sipas të dhënave të mbledhura me prindër dhe nxënës, disa mësues të shkollave nuk i trajtojnë
  - njësoj nxënësit romë dhe egjiptianë me nxënësit e tjerë. Rrjedhimisht politikat arsimore duhet të synojnë trajnimin dhe kualifikimin e mësuesve për të punuar në klasa multi-kulturore, që të njohin vlerat kulturore dhe të drejtat e grupeve të tjera etnike, të njohin nevojat e grupeve të marginalizuara dhe të jenë të aftë t'i trajtojnë të gjithë nxënësit në mënyrë që të realizojnë barazinë thelbësore mes tyre.
  - Në kushtet aktuale, për shumë prindër romë dhe egjiptianë përfitimet afatgjata të arsimit janë ende në pikëpyetje krahasuar me përfitimet e atypëratyshme dhe sipërfaqësore që vijnë nga punësimi i fëmijëve në sektorin informal duke u larguar nga shkolla. Ky perceptim i ulët i përfitimeve afatgjata, si pasojë e mundësive të pakta për punësim në sektorin publik dhe sektorin formal privat, ndikon edhe në demotivimin e nxënësve romë dhe egjiptianë për të arritur rezultate në arsimimin e tyre. Një nga politikat e mundshme në këtë rast do të ishte sensibilizimi i nxënësve dhe prindërve të tyre me rastet e suksesshme të individëve nga këto dy komunitete. Studentë të universiteteve, ekspertë dhe profesionistë romë dhe egjiptianë nga sektori publik e privat mund të shërbejnë si shembull për nxënësit dhe prindërit e tyre, duke treguar arritjet, arsimimin, punësimin dhe aspiratat e tyre.
  - Nxënësit e talentuar romë dhe egjiptianë që vijnë nga familje të varfra duhet të mbështeten me bursa për të vazhduar studimet në arsimin sekondar dhe të lartë. Këto bursa që duhen administruar dhe monitoruar nga institucione publike do të motivonin nxënësit e talentuar e të suksesshëm (duke filluar nga cikli i arsimit primar) dhe do t'i ndihmonin ata lidhur me kushtet e vështira social-ekonomike.
  - Ndërkaq, bursat për studime universitare – ku institucionet publike mund të bashkëpunojnë me organizatat ndërkombëtare – do të kishin një ndikim të madh në mundësimin e studimeve të larta duke krijuar kushtet për fuqizimin e elitave romë dhe egjiptiane. Disa nga këto bursa mund të jepen me përparësi sidomos për programet e studimit më pranë nevojave të komunitetit rom dhe egjiptian (mësuesi, mjekësi, etj.).

- Arsimi parashkollor duhet të zgjerohet edhe më tej për fëmijët romë dhe egjiptianë, duke synuar përfshirjen e të gjithë fëmijëve pa pagesë dhe mundësisht në kopshte me drekë. Në këto kopshte, fëmijët romë dhe egjiptianë mund të mësojnë gjuhën shqipe nga mësues/edukatorë të përkushtuar romë dhe egjiptianë.
- Gjatë periudhës së socializmit, fenomeni i segregimit të fëmijëve romë dhe egjiptianë në shkolla dhe klasa të veçanta apo në "shkolla speciale" nuk ka qenë një tipar (qoftë dhe i zbehtë) i sistemit arsimor shqiptar, ashtu si në shumë vende të Evropës Lindore e Qendrore. Ky fenomen vërehet përndryshe gjatë tranzicionit pas socialist në disa shkolla dhe kopshte. Rrjedhimisht autoritetet arsimore duhet të kontribuojnë në ndërgjegjësimin e institucioneve shkollore për pasojat negative afatgjata të segregimit. Ato duhet të ndikojnë nëpërmjet politikave arsimore, në mënyrë që ky fenomen sporadik të mos bëhet i qëndrueshëm. Disa nga eksperiencat e suksesshme të disegregimit, të realizuara në disa nga vendet e Dekadës Rome, mund të aplikohen edhe në shkollat ku vërehet ky fenomen.

## PUNËSIMI DHE MBROJTJA SOCIALE

Të dhënat e anketës më poshtë tregojnë se romët dhe egjiptianët karakterizohen nga një nivel i lartë papunësie. Ndërkaq, thuajse 1/3 e tyre kanë qenë të papunë për më shumë se 1 vit. Përqindja e të papunëve të regjistruar në zyrat e punës është shumë e ulët (20.7% romët dhe 29.9% egjiptianët). Rreth 90% e romëve dhe egjiptianëve nuk kanë kontrata pune dhe nuk paguajnë sigurime shoqërore.

Romët dhe egjiptianët japin disa shkaqe lidhur me nivelin e lartë të papunësisë së tyre. Sipas tyre këto shkaqe lidhen kryesisht me "mungesën e mundësive të punësimin për të gjithë" në qytetin e Lezhës, "nivelin e ulët arsimor" dhe "etnicitetin".

Si pasojë e varfërisë dhe e përjashtimit social nga tregu formal i punës, romët dhe egjiptianët punojnë në tregun informal të punës, kryesisht në mbledhjen e hekurishteve, në tregtinë e rrobave të përdorura, punët e rastit dhe ndërtim (ndërkohë që shumë i përhapur është edhe fenomeni i lypjes). Këto punë sigurojnë të ardhura të pamjaftueshme për familjet e tyre. Megjithatë, edhe këto të ardhura janë në rënie, çka shkakton një gjendje të rëndë emocionale dhe stresi. Rrjedhimisht, nëse nuk zhvillohen alternativa të reja, jetesa dhe mirëqenia e ardhshme ekonomike e tyre mbetet në rrezik.

Numri i personave që janë të vetëpunësuar në punë të zezë, që nuk paguajnë sigurime ose kanë një aktivitet të pa licencuar është si më poshtë:



Aktiviteti	Sasia	Njësia	Frekuenca
Shitje rrobash të vjetra	18	persona	Çdo ditë
Mbledhje kanoçesh-hekurash	27	"	Me ditë
Lyerje shtëpie (bojaxhinj)	3	"	Me ditë
Lypje në moshë të madhe	7	"	Çdo ditë
Nxjerrje rrajzash (ushqim për peshk)	7	"	Sezonale (vetëm në verë)
Saldime	6	"	Me ditë
Veprimtari pastrimi në njësi vendore (pastrues)	5	"	Çdo ditë (nga 2 orë në ditë)
Ruajtje objektiv (roje)	1	"	Çdo ditë
Floktore	2	"	Mungon frekuenca
Veprimtari hidraulike	3	"	Me ditë
Veprimtari muzikore	10	"	Sezonal (vetëm në verë)
Muratorë	4	"	Me ditë
Tregtim shitje peshku	4	"	Mungon frekuenca
Aktivitete të ndryshme	56	"	

Tabela 3. Aktivitetet për individët e vetëpunësuar jo-formalisht

**Të dhënat më të fundit në lidhje me punësimin në Lezhë për komunitetet rom dhe egjiptian janë si më poshtë:**  
Siç shihet edhe nga diagrami, përqindjen më të madhe e zë pjesa e popullsisë të papunësuar, pra vetëm 7,60 %

Në moshë pune		757 persona				
		E	R	Miks	M	F
Të papunë	699	496	161	42	335	364
Të punësuar	58	53	3	2	35	23

Tabela 4. Situata e punësimit sipas etnisë dhe gjinisë

	%	E	R	Miks	M	F
Të Papunë	92,40	90,34	98,17	95,46	90,54	94,05
Të punësuar	7,60	9,66	1,83	4,45	9,46	5,95

Tabela 5. Situata e punësimit në përqindje sipas etnisë dhe gjinisë

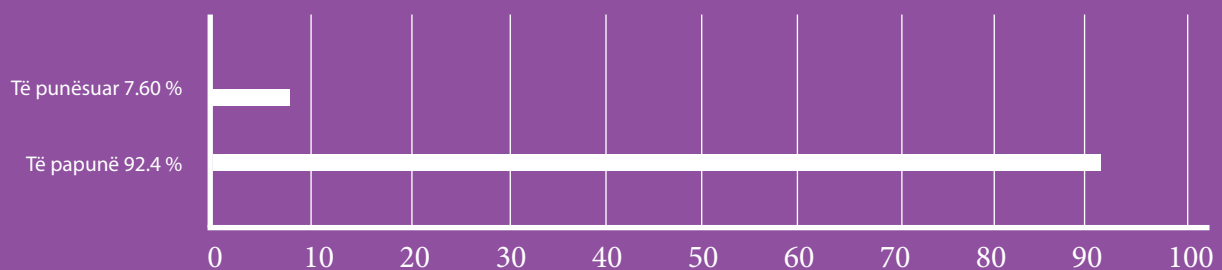


Tabela 6. Situata e punësimit në përqindje për të gjithë popullsinë rome dhe egjiptiane



e popullsisë rome dhe egjiptiane janë në punë, ndërsa 92,40 % e popullsisë janë të papunë. Këto të dhëna janë alarmante për këtë komunitet, dhe është e domosdoshme marrja e masave konkrete për zgjidhjen e kësaj situate.

Në Lezhë nuk ekziston asnjë qendër formimi profesional që mund të trajtojë të rinjtë (romë dhe egjiptianë) për të marrë një profesion të caktuar. Mungesa e një qendre të tillë, kontribuon në përkeqësimin e gjendjes së papunësisë për të rinjtë e komuniteteve rom dhe egjiptian. Aktualisht, shërbimi i formimit profesional shtetëror në Lezhë mbulohet nga Qendra e Formimit Profesional Shkodër. Për shkak të largësisë si dhe të kostos së transportit, të rinjtë e komunitetit rom dhe egjiptian në Lezhë nuk mund të ndjekin këto kurse dhe për rrjedhojë të aftësohen profesionalisht.

**Ekziston vetëm kursi i rrobaqepësisë** për vajza dhe gra. Kjo qendër ka liçencë për ofrimin e shërbimit. Kurset vijojnë 3 herë në javë nga 3 orë. Një kurs i zakonshëm zgjat 6 muaj. Në fokus janë kryesisht gra dhe vajza nga familje në nevojë, kryesisht nga ato familje që trajtohen me ndihmë ekonomike. Dyert janë të hapura për të gjithë, por në këtë qendër nuk merr pjesë asnjë nga vajzat dhe gratë e komuniteteve rom dhe egjiptian. Një nga arsyt e mos marrjes pjesë në këtë kurs është mungesa e arsimimit që vihet re ndër personat nga komunitetet rom dhe egjiptian. Kjo mungesë e arsimit i kufizon ato të kryejnë përllogaritjet e duhura teknike (p.sh. në matjen e një materiali, etj.) që u duhet për të punuar.

### **Në këto kushte rekomandimet që sugjerohen për politikën që lidhen me punësimin e anëtarëve të komuniteteve rom dhe egjiptian mund të përmbledhen si më poshtë:**

1. Është i nevojshëm trajnimi profesional për anëtarët e të dy komuniteteve në përputhje me nevojat e tregut të punës, si dhe me nevojat e secilit prej tyre. Kjo mund të paraprihet nga një studim për përcaktimin e nevojave të tregut të punës, sipas të cilit do të hartohet programi i trajnimit profesional.
2. Sipas të dhënave të anketës, një numër në rritje i pjesëtarëve të komuniteteve rom dhe egjiptian janë përfshirë në grumbullimin e hekurishteve dhe kanoçeve. Kjo lidhet gjithashtu me migrimin e brendshëm të tyre në qytete të tjera ose me migrimin sezonal.

Një zgjidhje për punësimin dhe rritjen e të ardhurave për anëtarët e komuniteteve rom dhe egjiptian mund të ishte krijimi i bizneseve sociale. Këto biznese mund të kishin si partner,

krahas pjesëtarëve të komuniteteve rom dhe egjiptian, edhe bashkinë/komunën dhe një institucion bankar. Një fondacion mund të kryejë fillimisht studimin e biznesit social dhe të drejtojë projektin. Në interes të pjesëtarëve dhe familjeve të komuniteteve rom dhe egjiptian do të ishte punësimi dhe kushtet më të mira të punës, rritja e të ardhurave, formalizimi i biznesit dhe përfshirja më e madhe në shërbimet dhe sigurimet sociale. Rritja e të ardhurave do të rezultonte nga shitja direkte e produkteve të grumbulluara tek sipërmarrësit kryesorë, duke shmangur ndërmjetësitë sekondarë që marrin një pjesë të madhe të fitimit.

Në fokus të organeve të pushtetit vendor do të duhej të ishte punësimi i romëve dhe egjiptianëve dhe zëvendësimi gradual i "ndihmës ekonomike" për këto grupe - në një fazë të dytë - si rezultat i rritjes së punësimit. Punësimi në biznese sociale mund të kushtëzohet edhe nga pamundësia për të dërguar fëmijët në kopshte e shkolla. Veç kësaj, organet e pushtetit vendor do të organizonin një riciklim më të mirë të mbetjeve urbane. Për këtë biznes social mund të ofrohet një magazinë për grumbullimin e hekurishteve dhe automjete për transportimin e tyre.

Institucioni bankar do të shërbente për rregullimin e duhur financiar lidhur me drejtimin e këtij biznesi dhe do të ruante, për çdo pjesëtar/familje të komuniteteve rom dhe egjiptian, një përqindje të të ardhurave. Këto të ardhura mund të shërbejnë edhe për pagimin e kësteve për banesat sociale. Në rast se kjo nismë do të rezultojë e suksesshme, ky lloj biznesi social mund të shtrihet edhe në sektorë të tjerë dhe në zona të tjera të vendit.

3. Skema kreditimi që sigurojnë një paketë që përfshin kredi dhe trajnim për biznesin, nëpërmjet institucioneve të specializuara, mund të zbatohen si një strategji për pjesëtarët e komuniteteve rom dhe egjiptian, që kanë krijuar një biznes të vogël ose janë të vetëpunësuar. Kjo strategji mund të shtrihet edhe tek ata pjesëtarë të komuniteteve që kthehen nga migrimi ndërkombëtar dhe mund të kenë fituar aftësi të caktuara, të cilat mund të shërbejnë për krijimin e një biznesi në Shqipëri.

### **Kthimi i emigrantëve**

Krahas migrimit, paralelisht zhvillohet edhe procesi i kthimit të emigrantëve, që është përshpejtuar dy vitet e fundit si pasojë e thellimit të krizës financiare dhe



ekonomike që ka përfshirë Evropën në përgjithësi dhe sidomos Greqinë. Nga intervistat rezultojnë se rikthimi në vendlindje është një alternativë që diskutohet gjerësisht nga migrantët romë/egjiptianë dhe disa prej tyre kanë filluar të organizohen në këtë drejtim.

Dy janë skenarët e pasojave që mund të ketë kthimi i përsheptuar i migrantëve romë/egjiptianë. Skenari i parë është se kthimi i migrantëve, sidomos i atyre që për shkak të punës së pakualifikuar dhe në sektorin informal, që nuk kanë kapitale financiare dhe humane, mund të rrisë presionin në tregun e punës. Në mungesë të vendeve të punës, shumë romë dhe egjiptianë - kryesisht në zonat urbane - do t'i drejtohen sektorit informal, sidomos grumbullimit të hekurishteve, duke çuar në uljen e të ardhurave të familjeve që punojnë në këtë sektor. Kjo do të çonte në rritjen e nivelit të varfërisë të shumë familjeve romë/egjiptiane.

Skenari i dytë, ndonëse përfshin një pjesë të vogël të romëve dhe egjiptianëve, është më optimist dhe lidhet me transferimin për në vendlindje të kapitaleve financiare, humane dhe sociale të përfituara në vendin e migrimit. Investimi i këtyre kapitaleve do të krijonte vende të reja pune, në rradhë të parë për vetë pjesëtarët e familjeve romë dhe egjiptiane. Eksperiencat e mëparshme në Shqipëri tregojnë se disa emigrantë të kthyer kanë hapur biznese të vogla, kryesisht në sektorin e shërbimeve. Por ky skenar ka si parakusht ekzistencën e një mjedisi të favorshëm ekonomik, social dhe institucional në Shqipëri. Ai mund të favorizohet nëpërmjet kreditimit me kushte lehtësuese të bizneseve të migrantëve, programeve të trajnimit të mbështetje të bizneseve të tyre, programeve të mikro-kredisë në zonat rurale, krijimit të agjencive të konsulencës për investimet, krijimit ose forcimit të agjencive të punësimit, etj.

### ***Në këto kushte rekomandimet që sugjerohen për politikën që lidhen me kthimin e migrantëve të komuniteteve romë dhe egjiptianë mund të përmbledhen si më poshtë:***

1. Migrimi i brendshëm dhe ndërkombëtar është një nga mekanizmat kryesorë që përdorin romët dhe egjiptianët për përballimin e varfërisë dhe të përjashtimit social. Ai është një nga faktorët parësorë që e dallon një familje 'shumë të varfër' nga një familje e 'varfër'. Megjithatë, migrimi nuk ka sjellë përfitime afatgjata për shumë familje romë dhe egjiptiane dhe nuk ka bërë të mundur nxjerrjen e tyre jashtë ciklit të varfërisë.
2. Pavarësisht se treguesi i migrimit potencial të romëve dhe egjiptianëve është i vogël, bashkia, OJF-të romë dhe egjiptiane dhe institucione të

specializuara duhet të bëjnë fushata informimi në vendbanimet romë dhe egjiptiane lidhur me mundësitë dhe rreziqet e migrimit, punësimit, kanalet zyrtare të transferimit të remitancave, etj. Kjo do të lehtësonte ciklin e migrimit dhe të rikthimit.

3. Trajnimi profesional i romëve dhe egjiptianëve në vendlindje do të ndihmonte edhe për punësimit dhe rritjen e të ardhurave të tyre në vendin pritës. Sipas asaj që rezultojnë nga intervistat, pjesa më e madhe e migrantëve potencialë parapëlqejnë trajnimet profesionale, gjuhësore dhe kulturore. Ndërkaq, MMSR duhet të t'i japë prioritetet marrëveshjeve me homologë apo organizma të specializuar për përfshirjen e pjesëtarëve të komuniteteve romë dhe egjiptianë në skemat e ndryshme të punësimit sezonal jashtë vendit. Kjo do të nxiste kualifikimin profesional të romëve dhe të egjiptianëve, duke rritur mundësinë për punësim dhe duke krijuar premisat për uljen e varfërisë të shumë familjeve.
4. Romët dhe egjiptianët përgjithësisht migrojnë së bashku me familjen. Megjithatë shumë prej tyre kanë lënë në vendlindje prindërit, të cilët jetojnë të braktisur dhe në kushtet e një varfërie të skajshme (shumë prej tyre nuk kanë pensione ose burime alternative të ardhurash). Një nga politikatat e nevojshme lidhur me këtë çështje, do të ishte rishikimi i *ndihmës ekonomike*, që duhet të jepet pavarësisht se pjesëtarët e familjes janë në migrim ndërkombëtar. Veç kësaj, Bashkia - nëpërmjet ekipeve mjekësore të lëvizshme - duhet të përkujdeset në mënyrë të vazhdueshme për shëndetin e tyre.
5. Bashkia Lezhë, në kushtet e thellimit të krizës ekonomike e financiare kryesisht në Greqi dhe Itali, duhet të përgatitet për mundësinë e rikthimit të romëve/egjiptianëve, dhe eventualisht për rritjen e kërkesave për shërbime sociale (shkollim të fëmijëve, përmirësim të infrastrukturës së zonave ku jetojnë, kujdes shëndetësor, ndihma ekonomike, etj.).
6. Migrantët romë dhe egjiptianë që kthehen në vendlindje dhe zotërojnë kapitale financiare e humane duhen nxitur për të investuar në ekonominë vendore. Bashkia duhet t'i nxisë ata që të përfshihen në skemat e kreditimit, trajnimit profesional, orientimit të biznesit, etj.



## STREHIMI DHE INFRASTRUKTURA

**Banesat:** Në Bashkinë Lezhë rezultojnë 49 familje rome dhe egjiptiane të pastreha, por në Bashki janë regjistruar vetëm 37 të tilla. Rezultojnë 42 banesa që kanë nevojë të menjëhershme për rikonstruksion, si dhe 29 banesa të tjera për të cilat ndërhyrja mund të kryhet më vonë. Zonat në të cilat ekzistojnë këto nevoja janë: Lagjja "Skënderbeg", pall.16, ku jetojnë 8 familje; lagjja "Skënderbeg", në brendësi, por të shpërndarë nëpër pallate, 5 apartamente; lagjja "Skënderbeg", bregu i Drinit, 9 familje; lagjja "Besëlidhja", pas stadiumit, 8 familje dhe 7 familje pas shkollës "Gjergj Fishta"; lagjja "Gurra", 5 familje. Lagjja "Skënderbeg", bregu i Drinit, ka probleme me kanalizimet, në një gjatësi prej 550 m, si dhe 1.5 m gjerësi; lagjja "Skënderbeg", pall.16, ka nevojë për kanalizime 150 m gjatësi e 1 m gjerësi; lagjja "Besëlidhja", pas shkollës "Gjergj Fishta", 1.5 km gjatësi ujësjellës-kanalizime; lagjja "Besëlidhja", përballë gjimnazit "Hydajet Lezha", ka probleme të shumta, që do të thotë që ka probleme në të gjithë pjesën e zonës ku janë shtrirë komunitetet rom dhe egjiptian. Përgjatë një kilometri kanalizime, asfaltim, ujësjellës, e gjithë infrastruktura ka nevojë për ndërhyrje. Lagjja Besëlidhja, pas stadiumit është një rast i veçantë, ku 10 familje jetojnë në barake.

**Furnizimi me energji elektrike:** Nuk ekzistojnë probleme me furnizimin e energjisë elektrike në lagjet ku jetojnë anëtarët e komuniteteve rom dhe egjiptian. Në të gjitha lagjet ka instalime për furnizim me energji elektrike, por problemi kryesor qëndron në pagimin e faturës së energjisë elektrike, për arsye të shifrave të larta të faturimit dhe pamundësisë financiare për t'u paguar. Kjo, sepse pjesa më e madhe e familjeve trajtohen me ndihmë ekonomike, dhe në shumicën e rasteve vlera e faturës së energjisë elektrike është më e lartë se sa shumata e ndihmës ekonomike. Një familje me 5 persona merr 5,400 lek në muaj ndihmë ekonomike ose 1,080 lekë për person në muaj (36 lekë në ditë).

**Infrastruktura:** Ekzistojnë probleme me infrastrukturën dhe përkatësisht në lagjen "Skënderbeg", Rruga "Thertore", ka nevojë për asfaltim 350 m gjatësi dhe 3.5 m gjerësi.; në lagjen "Skënderbeg", në hyrje, ku ka nevojë për ndriçim rruge në një gjatësi prej 1.5 km; në lagjen "Besëlidhja", pas Bulevardit "Gjergj Fishta", nevojiten 1.5 km asfaltim dhe ndriçim e gjelbërim; si dhe në lagjen "Besëlidhja" pas stadiumit, nevojitet 1 km asfaltim, gjelbërim dhe ndriçim.

**Legalizimi:** Nga 39 ndërtesa që kanë probleme me legalizimin, 10 prej këtyre kanë problem me pronësinë e truallit, ndërkohë që të interesuarit nuk kanë aplikuar për legalizimin e tyre. Familjet në lagjen "Besëlidhja" përballë gjimnazit "Hydajet Lezha", jetojnë në barake dhe nuk i përmbushin kriteret për të aplikuar. Ndërsa pjesa tjetër

është e shpërndarë nëpër lagjen "Skënderbeg" dhe në bregun e Drinit, që kanë probleme me legalizimin dhe që është në proces legalizimi për arsye të mosmarrjes së certifikatës së pronësisë, sepse nuk kanë para për ta paguar shifrën e përcaktuar nga ligji. Në lagjen "Gurra", ka 5 familje që kanë probleme me pronësinë e tokës, të cilat kanë aplikuar dhe nuk e kanë marrë akoma certifikatën. Në Bashkinë Lezhë rezultojnë 50 familje që jetojnë në apartamente dhe kanë nevojë për privatizimin e tyre. Në këtë shifër janë përfshirë ato që janë në proces privatizimi banese dhe ato që nuk kanë filluar procesin e privatizimit. Arsyja e mos futjes në proces privatizimi është mungesa e dokumentacionit, ndërsa këto që janë në proces privatizimi nuk kanë para për të paguar shumën, si rrjedhojë për të marrë certifikatën e privatizimit.

15 familje janë në proces legalizimi të banesave, 5 familje kanë përfituar nga strehimi social, të sponsorizuar nga Caritas-i Lezhë në bashkëpunim me bashkinë, që strehon në apartamente me qira, dhe 2 familje që sponsorizohen nga Bashkia e Lezhës.

Numri i familjeve që janë regjistruar në zyrën e strehimit social që kanë nevojë për këtë lloj shërbimi është 37.



**Në këto kushte rekomandimet që sugjerohen për politikat që lidhen me banimin dhe infrastrukturën për komunitetet rom dhe egjiptian mund të përmblihen si më poshtë:**

- Përshtatja e kriterëve për strehim social, transferim vendbanimi dhe dhënie të ndihmës ligjore nga shteti, duke pasur parasysh gjendjen e shumicës së familjeve rome dhe egjiptiane që punojnë në sektorët informalë dhe nuk mund të verifikojnë të ardhurat e tyre, jetojnë në baraka dhe nuk kanë kontratë qiraje ose certifikatë pronësie për banesën e tyre, ose kanë nevojë



- për ndihmë administrative dhe ligjore për të pasur akses në të drejtat e tyre bazë.
- Duke qenë se mungesa e aktit të qiramarrjes/dokumentit të pronësisë, e bën të pamundur të vërtetohet vendbanimi i personit me vetëdeklarim, një dokument alternativ mund të ishte një certifikatë e lëshuar nga një organizatë joqeveritare, që eventualisht mund të marrë përsipër dhënien e një adrese postare (kutie postare), ku personi supozohet të marrë postën zyrtare. Për më tepër, zyra të ndryshme të qeverisjes vendore (zyrat e gjendjes civile më të afërta) e kushtëzojnë lëshimin e dokumenteve zyrtare (vërtetimin e banimit familjar, certifikatën familjare, etj.) me pagimin e taksave vendore. Ministria e Brendshme informon se shpesh e ka denoncuar këtë praktikë që nuk është e mbështetur në ligj, megjithatë, ajo vazhdon të ndodhë. Si rrjedhojë, shumë familje të varfra dhe shumica rome (që nuk përjashtohen nga taksat vendore, sepse nuk bëjnë pjesë në listat e përfituesve të ndihmës sociale), nuk mund të tërheqin dokumentacionin e kërkuar. Për këtë arsye është e nevojshme që lidhur me këtë çështje të ndërmerret nisma që të mund të realizojë lëshimin e dokumenteve për individët romë, edhe kur ata nuk duket se janë përfitues të ndihmës sociale apo përfitimeve të papunësisë.
  - Për të vlerësuar mundësinë (pas shqyrtimit rast pas rasti), që familjeve rome dhe egjiptiane të cilat kanë një kohë të gjatë që jetojnë në lagjet e varfra në pronë publike, t'u jepet kjo tokë në fillim *'në përdorim'* dhe pas njëfarë kohe *'si truall me infrastrukturë'*, sipas dispozitave përkatëse ligjore. Në këto toka, familjet rome mund të ndërtojnë shtëpitë e tyre duke respektuar standardet e shtëpive me kosto të ulët, të përcaktuara nga njësitë e qeverisjes vendore. Kur nuk është e mundur që familjeve rome dhe egjiptiane t'u jepet toka aty ku janë vendosur dhe kanë ngritur barakat e tyre në bazë të formulës së *'pronës së tokës me infrastrukturë'*, njësitë e qeverisjes vendore duhet të marrin masa për të ndërtuar banesa me kosto të ulët, të cilat ato i administrojnë dhe u jepen për përdorim familjeve në nevojë sipas kushteve të specifikuar në një kontratë.
  - Të përgatitet, të përshtatet, të shpërndahet dhe të promovohet informacioni i duhur për ligjet në fuqi që përcaktojnë procedurat që ofrojnë qasje në strehimin në kompetencë të bashkive/komunave. Numri i anëtarëve të komuniteteve rom dhe egjiptian që kanë aplikuar për strehim komunal është çuditërisht i vogël – më pak se një në shtatë. Ndonëse janë të lirë të vlerësojnë nevojat e tyre dhe të veprojnë në përputhje me to, pothuajse gjysma e të anketuarve përmendin si pengesë mungesën e informacionit për të drejtat e tyre.
  - T'u jepet ndihmë romëve gjatë proceseve të zbatimit të legalizimit të shtëpive të tyre. Kjo sepse duke mos pasur qasje në informacion dhe ndihmë të specializuar, ata rrezikojnë të humbin mundësinë që të bëhen pronarë, si dhe rrezikojnë të nxirren në rrugë nga ndërtues dhe zhvillues të pronave të paluajshme, të cilët janë më të informuar në këtë drejtim.
  - Duhet të merret në shqyrtim pajisja e vendeve të zgjedhura me shërbime të përshtatshme nga bashkitë/komunat. Kjo ka të bëjë kryesisht me sigurimin e ujit të pastër dhe mjediseve në kushtet e duhura higjienike dhe sanitare, duke pasur parasysh numrin e madh të anëtarëve të komuniteteve rom dhe egjiptian që jetojnë në barake, si dhe lëvizshmërinë e tyre të shpeshtë dhe mungesën e infrastrukturës në zonat ku jetojnë.
  - Së fundi, të dhënat e mbledhura në këtë seksion nuk duket se përputhen me imazhin e përgjithshëm publik për anëtarët e komuniteteve rom dhe egjiptian, si "nomadë" apo "në lëvizje". Përqindja e madhe e romëve dhe egjiptianëve që janë pronarë të banesave të tyre, kombinuar me numrin shumë të vogël të individëve që kanë lëvizur gjatë 12 muajve të fundit – 1.1% për egjiptianët dhe 6.5% për romët – janë tregues komunitetesh më të qëndrueshme krahasuar me stereotipin e kujt jeton në karvanin e tij, në lëvizje të përhershme. Sa më sipër ka implikimet e veta për autoritetet publike dhe politikatat dhe veprimet përkatëse që duhet të ndërmerren.

## SHËNDETËSIA

Në Lezhë, gjendja shëndetësore e romëve dhe egjiptianëve është në nivele shumë më të ulëta se ajo e popullsisë në shumicë, çka pasqyrohet edhe në jetëgjatësinë e tyre relativisht më të ulët. Shkaqet e kësaj gjendjeje jo të përshtatshme shëndetësore lidhen me varfërinë, kushtet e vështira të jetesës dhe mungesën e infrastrukturës bazë, qasjen e kufizuar në shërbimet shëndetësore, nivelin e ulët arsimor dhe disa forma të diskriminimit.

Përgjithësisht, qendrat shëndetësore nuk janë larg vendbanimeve. Ndërkaq, vetëm 58% e romëve dhe 76% e egjiptianëve shprehen se kanë librezë shëndetësore dhe marrin shërbime në qendrën shëndetësore. Një nga arsyt është varfëria e familjeve, të cilat nuk mund të paguajnë për sigurimet shëndetësore. Ndërkaq 37% e romëve dhe 20% e egjiptianëve shprehen se nuk dinë ku ta marrin librezën shëndetësore dhe nuk i njohin procedurat. Pagesat informale, për të cilat shprehen 83% e romëve dhe egjiptianëve, janë një pengesë tjetër për



përfitimin e shërbimeve.

Fëmijët romë dhe egjiptianë përfaqësojnë nën-grupet më të rrezikuara përsa i përket shëndetit. Kjo shpjegohet kryesisht me keq-ushqyerjen, kushtet e vështira të jetesës, mungesën e kujdesit shëndetësor para lindjes dhe të kujdesit parandalues, nivelin e ulët arsimor, martesat dhe lindjet në moshë shumë të re. Shëndeti i grave shtatzëna është një tjetër shqetësim i madh. Në mungesë të planifikimit familjar, niveli i aborteve për shtatzëni të padëshiruara mbetet i lartë.

Nuk duket se janë organizuar programe në lidhje mbi shëndetin riprodhues që të ketë në fokus anëtarët e komuniteteve rom dhe egjiptian që jetojnë në qytetin e Lezhës. Edhe nëse drejtorja e shëndetit publik ka organizuar programe të tilla, anëtarët e komuniteteve rom dhe egjiptian nuk kanë marrë pjesë.

Në disa lagje të zonës ku banojnë anëtarët e komuniteteve rom dhe egjiptian ka rrezikshmëri për shëndetin. Në këtë kuptim mund të përmendet lagjja "Besëlidhja", përballë gjimnazit "Hydajet Lezha", për shkak se personat në fjalë jetojnë në barake dhe u mungon infrastruktura e përshtatshme për kryerjen e nevojave personale; lagjja "Skënderbeg", pall.16, ku banorët kanë infrastrukturë të përbashkët për nevojat personale, dhe ndër të tjera ndërtesa është lokalizuar pranë kanalizimeve të ujërave të zeza, dhe duket se ka dëmtime të sistemit; dhe një sërë objektesh si magazinat e përdorura për banim, objekte shtetërore, etj., ku banojnë 4 familje në mungesë totale të infrastrukturës për nevoja personale.

***Në këto kushte rekomandimet që sugjerohen për politikën që lidhen me shëndetin e anëtarëve të komuniteteve rom dhe egjiptian mund të përmbledhen si më poshtë:***

- Shumë romë nuk përfitojnë nga shërbimi shëndetësor, sepse nuk janë të ndërgjegjshëm që gjendja e tyre shëndetësore kërkon trajtim mjekësor. Në këtë rast politikën shëndetësore duhet të synojnë edukimin dhe ndërgjegjësimin e këtyre grupeve lidhur me kushtet bazë shëndetësore. Ky edukim mund të bëhet në shkollë, në qendra shëndetësore ose nëpërmjet personelit shëndetësor që duhet t'i vizitojë këto komunitete në mënyrë periodike. Edukimi shëndetësor, edhe sipas përvojës së vendeve të tjera, duhet bërë me një gjuhë të thjeshtë e të kuptueshme dhe në përputhje me nevojat e këtyre komuniteteve. Kjo ka si parakusht trajnimin paraprak të ekipeve shëndetësore me veçoritë

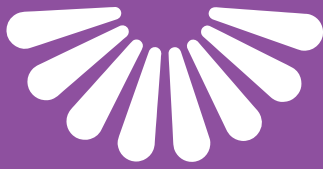
(kushtet dhe mënyrën e jetesës, kulturën, mobilitetin, etj.) e komuniteteve rom dhe egjiptian.

- Në disa komunitete të varfra dhe me nivel të ulët arsimor mund të vepohet nëpërmjet koordinatorëve të shëndetit, të cilët mund të ndihmojnë romët dhe egjiptianët për t'u pajisur me librezat shëndetësore dhe dokumente të tjera të nevojshme, t'i nxisin që të konsultohen me mjekët, të promovojnë fushatat për vaksinimin e fëmijëve, të ndërmarrin aktivitete edukimi shëndetësor dhe të planifikimit familjar, etj.
- Shumë romë dhe egjiptianë të kategorive si fëmijët deri 16 vjeç, gratë shtatzëna, pensionistët, të papunët, personat që marrin ndihmë ekonomike, etj., nuk kanë akses në shërbimin shëndetësor, megjithëse janë të siguar, sepse nuk janë të informuar ose nuk dinë ku të drejtohen për t'u pajisur me dokumentet e nevojshme (p.sh. librezat shëndetësore). Në këtë rast duhet synuar ndërgjegjësimi i tyre dhe ndihma për t'u pajisur me këto dokumente.
- Shumë familje romë dhe egjiptiane, për shkak të papunësisë dhe varfërisë, migrojnë për një kohë të shkurtër ose të gjatë brenda vendit. Në shumë raste ato krijojnë vendbanime informale ku mungon infrastruktura bazë, jetojnë në çadra ose kasolle dhe karakterizohen nga një nivel i skajshëm varfërie. Thuajse të gjitha këto familje nuk përfitojnë shërbim shëndetësor në qendrat shëndetësore pranë vendbanimeve të tyre për shkak se nuk janë të regjistruara. Në këtë rast duhet synuar që këto familje të pajisen me kartat shëndetësore elektronike, në mënyrë që të përfitojnë shërbimin shëndetësor.
- Për më tepër, qendrat shëndetësore pranë komuniteteve rom dhe egjiptian duhet të nxisin planifikimin familjar nëpërmjet trajnimeve, informimit dhe shpërndarjes falas të mjeteve moderne kontrceptive.

## **PËRFSHIRJA SOCIALE DHE MUNDËSITË E BARABARTA**

Niveli i varfërisë i familjeve romë dhe egjiptianë është shumë i lartë dhe hendeu krahasuar me popullsinë në shumicë ka ardhur në rritje. Familjet e varfra dhe shumë të varfra romë dhe egjiptiane përballen me nivele më të larta të përjashtimit social, sepse ato janë më pak të afta





Persona me aftësi të kufizuara	54	Persona
Kujdestarë për personat me aftësi të kufizuara	3	Persona
Paraplegjikë dhe tetraplegjikë	2	Persona
Kujdestarë paraplegjikë dhe tetraplegjikë	2	Persona
Të verbër	1	Person
Kujdestarë për të verbër	1	Person
Individë me pension	50	Persona
Invalide të punës	32	Persona
Individë me të ardhura nga ndihma ekonomike	198	Familje

Tabela 7. Përfituesit e shërbimeve sociale

të përballojnë nevojat e jetës së përditshme dhe kanë më pak mundësi të marrin pjesë në proceset që ndikojnë në përmirësimin e jetës e tyre, të tilla si punësimi dhe arsimit. Shumë familje rome dhe egjiptiane, për shkak të varfërisë, kanë nevojë të mbështeten edhe në burime të tjera alternative të ardhurash si ndihma ekonomike, pensionet për të moshuarit, pagesa e papunësisë, pagesa për aftësinë e kufizuar dhe pensionet për jetimët. Nëse nga njëra anë, këto transfertat financiare nga qeveria janë të pamjaftueshme për të plotësuar nevojat familjare, nga ana tjetër, shumë familje rome e egjiptiane janë të përjashtuara nga përfitimi i asistencës shtetërore ose nga marrja e kësaj asistence për aq kohë sa është e nevojshme. Rrjedhimisht, vijmë kështu në paradigmen e ndihmës sociale, ku kjo e fundit është e paracaktuar për të varfrit, por shpesh 'më të varfrit e të varfërve' nuk kanë mundësi ta përfitojnë atë.

Numri i anëtarëve të komuniteteve rom dhe egjiptian që përfitojnë nga shërbimet sociale që ofrohen në Lezhë janë si më poshtë:

**Në këto kushte rekomandimet që sugjerohen për politikën që lidhen me mirëqënien dhe shërbimet sociale të komuniteteve rom dhe egjiptian mund të përmbledhen si më poshtë:**

- Në lidhje me ndihmën ekonomike, rekomandohet që pjesëtarët e komuniteteve rom dhe egjiptian të trajtohen duke patur parasysh nevojat e tyre të veçanta dhe mënyrën e jetesës. Në këtë drejtim, në skemën e ndihmës ekonomike duhet marrë parasysh fakti që ata shpesh lëvizin nga një rajon në tjetrin dhe si të tillë nuk duhet të përjashtohen nga skema për shkak se nuk kanë një banim të përhershëm.
- Të dhënat cilësore (intervistat dhe grupet e fokusit) tregojnë se shumë familje rome dhe egjiptiane migrojnë në afat të shkurtër brenda vendit. Rrjedhimisht, ndihma ekonomike duhet të jetë e transferueshme në zonën ku është vendosur familja rome, në mënyrë që të ulet

kostoja e përfitimit të saj.

- Një mundësi tjetër do të ishte dhënia e informacionit dhe ndihma praktike që duhet t'u jepet anëtarëve të komuniteteve rom dhe egjiptian për të plotësuar dokumentacionin e ndihmës ekonomike. Ky veprim është i nevojshëm, meqenëse një pjesë e popullsisë rome - dhe më pak egjiptiane - është analfabete dhe nuk mund ta plotësojë vetë dokumentacionin.
- Në lidhje me pensionet për të moshuarit, një nismë që mund të ndërmerret nga qeveria do të ishte krijimi i një skeme për të kompensuar vitet e mbetura të nevojshme për plotësimin e viteve të punës për pensionin. Kjo masë pa dyshim duhet të parashikohet edhe për pjesëtarët e komuniteteve rom dhe egjiptian që kanë qenë të punësuar ose kanë punuar në ndërmarrjet shtetërore gjatë periudhës së socializmit. Ndihma për plotësimin e dokumenteve duhet të jepet edhe në rastin e pensioneve për të moshuarit romë dhe egjiptianë
- Duhet të organizohen fushata ndërgjegjësimi për pensionet, skemat e pensionit dhe rëndësinë e tyre në pleqëri. Kjo mund të organizohet nga OJF-të e angazhuara me çështjet rome dhe egjiptiane në komunitetet e tyre.
- Ndihma dhe shërbimet për plotësimin e formularëve duhet të ofrohen edhe në rastin e pagesave të paaftësisë dhe pensioneve të jetimëve, qoftë për jetimët biologjikë, qoftë për ata socialë.
- Së fundi, duhet të ndërmerren hapa të tjerë për regjistrimin e fëmijëve në lindje dhe dhënien e certifikatave të lindjes në mënyrë që ata të përfshihen në sistem dhe të kenë mundësi të përfitojnë nga të gjitha ndihmat që u takojnë.



## TRASHËGIMIA KULTURORE

Kushtetuta e Shqipërisë, që është dokumenti themelor në lidhje me mbrojtjen e të drejtave dhe lirive të të gjithë qytetarëve, deklaron jo vetëm vullnetin e shtetit shqiptar për të mbrojtur të drejtat dhe liritë themelore të njeriut, si dhe mbrojtjen e dinjitetit dhe personalitetit njerezor (preambula), por gjithashtu u garanton pakicave kombëtare ushtrimin e plotë para ligjit të të drejtave dhe lirive të tyre si dhe të shprehjes lirisht të përkatësisë etnike, kulturore, etj. (neni 20).

Në Dhjetor të 1992, Asambleja e Përgjithshme e Organizatës së Kombeve të Bashkuara (OKB), në Rezolutën e 47/135, miratoi Deklaratën mbi të Drejtat e Personave që i përkasin Pakicave Kombëtare ose Minoriteteve Etnike, Fetare dhe Gjuhësore. Deklarata parashikon detyrimin për shtetet palë për të mbrojtur ekzistencën dhe identitetin e pakicave në territoret e tyre përkatëse.

Disa nga të drejtat e personave që u përkasin pakicave janë: e drejta për të kultivuar kulturën e tyre, për të patur dhe ushtruar besimin e tyre fetar, për të përdorur gjuhën e tyre si dhe të marrin pjesë në mënyrë efektive në jetën kulturore, fetare, sociale, ekonomike dhe publike, si dhe në procesin vendimmarrës përsa i përket pakicës ku ata përkasin, të krijojnë dhe mbikqyrin organizatat e tyre, të krijojnë dhe të mbajnë kontakte jodiskriminuese, veçanërisht me ato që i lidhin lidhjet e tyre etnike, fetare, linguistike.

Gjithashtu, në 1992, Këshilli i Evropës miratoi Kartën Evropiane mbi Gjuhët Rajonale ose të Pakicave. Karta bazohet në supozimin se mbrojtja dhe promovimi i gjuhëve rajonale dhe të pakicave në vende dhe rajone të ndryshme të Evropës përfaqëson një kontribut të rëndësishëm në ndërtimin e një Europe bazuar në parimet e demokracisë dhe të diversitetit kulturor, brenda kuadrit të sovranitetit të shteteve dhe të integritetit territorial.

Nga kontaktet e drejtpërdrejta me komunitetet rom dhe egjiptian në qytetin e Lezhës rezulton se deri tani nuk janë zhvilluar aktivitete kulturore dhe artistike që frymëzohen nga folklori dhe kultura e tyre tradicionale. Ndërkohë që nga Qarku i Lezhës dhe Qendra Kombëtare e Kultures është mundësuar festimi i ditës së verës me komunitetin rom.

Gjithashtu, deri tani nuk janë zhvilluar programe argëtuese dhe sportive që synojnë mirëkuptimin dhe respektin reciprok ndërkulturor ndërmjet fëmijëve romë dhe egjiptianë ndaj fëmijëve të tjerë.

Të drejtat kulturore dhe diversiteti kulturor janë elementë thelbësorë në promovimin e zhvillimit njerëzor. Kështu që është mëse e domosdoshme që të zbatohen politika ndër-sektoriale në të cilat të gjithë anëtarët e shoqërisë mund të ushtrojnë të drejtat e tyre. Kjo është e vetmja mënyrë për të balancuar pabarazitë sociale, ekonomike

dhe kulturore që fragmentojnë shoqërinë. Këto politika duhet të ndërtohen mbi pranueshmërinë e diversitetit si një pjesë e zhvillimit dhe duhet të marrin në konsideratë identitetin kulturor, i cili është nocion shumë i gjerë dhe dinamik.

## BAZA LIGJORE

Në bazë të hartimit të Planit Vendor të Veprimit për Romët dhe Egjiptianët qëndron legjislativi vendas dhe standardet ndërkombëtare të njohura nga shteti shqiptar, si dhe të gjitha politikat e ndërmarra nga qeveria shqiptare në kuadër të përfshirjes sociale të komuniteteve rom dhe egjiptian. Raporte ekzistuese apo dokumente relevante të përgatitura nga NJQV, si dhe të dhëna të mbledhura nga terreni lidhur me situatën aktuale të tyre në qytetin e Lezhës përbëjnë themelet mbi të cilat është hartuar ky dokument.

Baza ligjore e këtij plani mbështetet në:

- Kushtetutën e Shqipërisë, të ndryshuar;
- Ligjin Nr.8652, datë 31.7.2000, "Për organizimin dhe funksionimin e qeverisjes vendore", të ndryshuar;
- Vendimin e Këshillit të Ministrave nr. 437, datë 08.04.2008, "Për anëtarësimin e Këshillit të Ministrave të Republikës së Shqipërisë në Deklaratën "Dekada e Romëve";
- Udhëzimin Nr.1, datë 02.02.2007 të Ministrisë së Punës, Çështjeve Sociale dhe Shanseve të Barabarta, "Mbi zbatimin e VKM nr. 563, datë 12.08.2005, "Për përcaktimin e përgjegjësisë të qarkut për shpërndarjen e shërbimeve të përkujdesjes shoqërore", pika 15, sipas të cilës: "... bashkitë/komunat, një herë në katër muaj dërgojnë informacion në sektorin e ndihmës dhe shërbimeve shoqërore të qarkut, në zbatim të VKM Nr.617, datë 07.09.2006 "Për treguesit e vlerësimit dhe monitorimit të programeve të mbrojtjes shoqërore".
- Vendimin e Këshillit të Ministrave Nr. 617, datë 7.9.2006, "Për treguesit e vlerësimit dhe monitorimit të programeve të mbrojtjes shoqërore".

Ky dokument është në linjë me:

- Strategjinë Kombëtare "Për Përmirësimin e Kushteve të Jetesës së Romëve në Shqipëri;
- Planin e Veprimit të OSBE-së për përmirësimin e Situatës së Romëve dhe Sintive në kuadër të zonës së OSBE-së;
- Planin Kombëtar të Veprimit për "Dekadën e Përfshirjes së Romëve" 2010-2015;
- Rekomandimet Operacionale që kanë dalë nga seminari për përfshirjen e komuniteteve rom dhe egjiptian në kornizën e procesit të integritetit evropian të Shqipërisë;
- Dokumentet e tjera strategjike kombëtare dhe ndërkombëtare.

# VENDIMI I KËSHILLIT BASHKIAK PËR MIRATIMIN E PLANIT VENDOR TË VEPRIMIT (2013-2015)



## REPUBLIKA E SHQIPERISE KËSHILLI I BASHKISË LEZHË

Brëktin: Lugja "Skenderbeu", Str. "Ujoraj Kastrioti", Lezhë - A.BANJA tel/fax: 003552152270/2219 e-mail: rreput@lezha.gov.al

### VENDIM

Nr 51, Datë 09/08/2013

### PËR

### MIRATIMIN E PLANIT VENDOR TË VEPRIMIT TË BASHKISË PËR INTEGRIMIN E ROMËVE DHE EGJYPTIANËVE 2013-2015

Në mbështetje të ligjit nr.8652, datë 31.07.2000 "Për organizimin dhe funksionimin e qeverisjes vendore", nën 8 pika 4 "Të drejtat e Zhvillimit Ekonomik", në kuadër të përpjekjeve për ushtrimin e funksionit të saj ligjor në nxitjen dhe mbështetjen e zhvillimit ekonomik në bashki duke synuar përdorimin në mënyrë sa më efektive dhe eficientë të burimeve njerëzore, natyrore, sociale, institucionale, financiare dhe fizike në dobi të krijimit të një ambienti miqësor për banorët e komunitetit Rom dhe Egjiptian, bizneset e vizitorët.

Këshilli i Bashkisë Lezhë, pas shqyrtimit me hollësi të materialit mbi Planin Vendor të Veprimit të Bashkisë Lezhë për Integrimin e Romëve dhe Egjiptianëve 2013-2015, në kundërshtim të projektit "Praktikat më të mira për integrimin e Romëve", zbatuar nga OSCE ODHR dhe Bashkia Lezhë, financuar nga KE, të paraqitur nga Kryetari i Bashkisë Lezhë, pas diskutimit të antarëve ;

### VENDOSI

I. Të miratojë: Planin Vendor të Veprimit të Bashkisë Lezhë për Integrimin e Romëve dhe Egjiptianëve 2013-2015 (Dokumenti Bashkëngjitur)

II. Për zbatimin e këtij vendimi ngarkohet Kryetari i Bashkisë.

III. Ky vendim hyj në fuqi 10 ditë pas shpalljes.

SEKRETARI

GJOKCARI

KRYETARI

AGOSTIN MARKU

Prof. Z. Haxhilliu  
D. Nikoli -



REPUBLIKA E SHQIPËRISË  
PREFEKTI I QARKUT LEZHË

Adresa: Lagja "Skënderbeu" Lezhë

prefektura\_lezhe@yahoo.com

Tel. & Fax. 0215 22202

Nr. 819/ Prot.

Lezhë, më 21.08.2013

LËNDA : Konfirmim vendimi.

Për : KËSHILLIN e BASHKISË LEZHË

Z. Viktor TUSHAJ  
KRYETAR I BASHKISË LEZHË

Mbështetur në nenin 14, të ligjit Nr.8927, datë 25.07.2002 "Për Prefektin", bazuar në ligjin Nr.8652, datë 31.07.2000 "Për organizimin dhe funksionimin e qeverisjes vendore" në ligjin Nr.8485, datë 12.05.1999 "Kodi i Procedurave Administrative të Republikës së Shqipërisë" dhe në VKM Nr.342, datë 12.03.2008 "Për miratimin e Strategjisë Kombëtare për Zhvillim dhe Integrim", konfirmoj bazueshmërinë ligjore të vendimit Nr.51, datë 09.08.2013 "Për miratimin e Planit Vendor të Veprimit të Bashkisë për Intergrimin e Romëve dhe Egjiptianëve 2013-2015".

PREFEKTI

Pal DAJCI





## Korniza e Planit Vendor të Veprimit për Romët dhe Egjiptianët 2013 – 2015

Fusha Prioritare: Arsimi							
Qëllimi strategjik: Përmirësimi i situatës arsimore të komuniteteve rom dhe egjiptian							
AKTIVITETET	TREGUESI	Burimi i të dhënave	Autoriteti Përgjegjës	Monitorimi	Afati Kohor	Financimi	
						Vlerësimi paraprak	Burimi potencial
<b>Objektivi 1: Garantimi i të Drejtës së Fëmijëve dhe të Rinjve të komuniteteve rom dhe egjiptian për akses të barabartë në të gjitha nivelet e sistemit arsimor</b>							
1.1 Krijimi dhe /ose përmirësimi i të dhënave statistikore në fushën e edukimit që të mundësojnë analizat rreth gjendjes arsimore të fëmijëve romë e egjiptianë në Lezhë.	1.1.1 Krijimi i statistikave që sigurojnë të dhëna për arsimimin e komuniteteve rom e egjiptian.	Informacion nga Drejtoria Arsimore Rajonale, Lezhë.	Drejtorja Arsimore Rajonale	MASH	2013 - 2015	Nuk ka buxhet	
1.2 Ofrimi i këshillimit prindëror në shkollë dhe kopshte për prindërit romë dhe egjiptianë rreth të drejtave dhe detyrimeve për zhvillimin arsimor të fëmijëve.	1.2.1 Numri i mesuesve/specialistëve të trajnuar për të këshilluar prindërit romë dhe egjiptianë. 1.2.2 Numri i fushatave ndërgjegjëse të zhvilluara nga Drejtoria Arsimore Rajonale me prindërit romë dhe egjiptianë. 1.2.3 Numri i prindërve romë dhe egjiptianë pjesëmarrës në këto fushata.	Raporte nga Drejtoria Arsimore Rajonale.	Drejtorja Arsimore Rajonale, OJF-të Rome e Egjiptiane të specia lizuara.	MASH	2013 - 2015		Fondi i Arsimit për Romët OSFA. Buxheti i Shtetit për MASH, 3 milionë në vit në shkallë vendi.
1.3 Realizimi i veprimtarive edukative individuale për zhvillimin gjuhësor të fëmijëve që hasin vështirësi në komunikimin në gjuhën shqipe, në kuadër të programit edukativ të kopshtit për të ndihmuar integrimin e tyre në sistemin e detyruar arsimor.	1.3.1 Numri i fëmijëve romë dhe egjiptianë të regjistruar në kopshte 3-5 vjeç. 1.3.2 Numri i fëmijëve romë dhe egjiptianë të regjistruar në klasat parapërgatitore. 1.3.3 Numri i fëmijëve romë dhe egjiptianë që fillojnë arsimin e detyruar pasi kanë ndjekur kopshtin.	Raporte nga Drejtoria Rajonale Arsimore e OJF-ve Rome e Egjiptiane të Specializuar a.	DAR, OJF-të Rome e Egjiptiane.	MASH	2013 - 2015		Buxheti i shtetit për MASH 2 milionë në vit në shkallë vendi.



1.4 Zbatimi sistematik i mirëfinancuar i programit të llojit "Shansi i Dytë" për fëmijët që kanë braktisur shkollën me sistemin e rregullt arsimor.	1.4.1 Numri i klasave të llojit "Shansi i Dytë" të iniciuara. 1.4.2 Numri i fëmijëve romë dhe egjiptianë të regjistruar në klasat e "Shansi i Dytë". 1.4.3 Raporti i fëmijëve romë dhe egjiptianë ndaj totalit të fëmijëve që përfituan nga klasat e "Shansi i Dytë".	Raport progresi mbi programin "Shansi i Dytë".	DAR, OJF-të Rome e Egjiptiane	MASH	2013 - 2015	Buxheti i shtetit për MASH, Donatorë, 10 milionë lekë në vit në shkallë vendi.
1.5 Sigurimi i teksteve dhe mjeteve shkollore falas për fëmijet romë dhe egjiptianë që ndjekin arsimin e detyruar dhe që vijnë nga familjet e varfra.	1.5.1 Numri i teksteve shkollore të arsimit të detyrueshëm ofruar çdo vit nxënësve romë dhe egjiptianë. 1.5.2 Numri i fëmijëve romë dhe egjiptianë që përfitojnë falas tekstet shkollore dhe materiale shkollore çdo vit. 1.5.3 Fondi i alokuar çdo vit për subvencionimin e kostove për tekstet dhe materialet shkollore të fëmijëve romë dhe egjiptianë.	Informacion et nga drejtoritë e shkollave.	DAR, Drejtoritë e shkollave.	MASH	2013 - 2015	Buxheti i Shtetit për MASH (30 milionë lekë çdo vit në shkallë vendi).
1.6. Ofrimi i orëve suplementare në lëndë të ndryshme në përputhje me nevojat e fëmijëve romë dhe egjiptianë për të siguruar ecurinë e tyre normale.	1.6.1 Numri i fëmijëve romë dhe egjiptianë që marrin pjesë në orët e lira (sipas shkollës).	Informacion et nga drejtoritë e shkollave.	DAR, Drejtoritë e shkollave.	MASH	2013 - 2015	Buxheti i MASH Drejtoria Arsimore Rajonale Lezhë
<b>Objekti 2: Eleminimi i Qëndrimeve Përgjatuese dhe Poshtruese ndaj Romëve e Egjiptianëve në Komunitetin Shkollor dhe Transformimi i Diversitetit Kulturor në një Burim Njohurish dhe Atmosfere Respekti Reciprok Tolerance dhe Mirëkuptimi</b>						
2.1 Përfshirja në rregulloret e brendshme të institucioneve parauniversitare si dhe në pershkrimet e punës së personelit arsimor të kërkesave që sigurojnë respekt dhe qëndrime jo poshtëruese ndaj fëmijëve dhe të romë dhe egjiptianë duke krijuar kështu një ambient përfshirës ndaj tyre.	2.1.1 Rregulloret e institucioneve arsimore parauniversitare të të gjithë niveleve sigurojnë trajtimin me respekt dhe dinjitet të romëve dhe egjiptianëve. 2.1.2 Pershkrimet e punës të personelit arsimor në të gjitha nivelet reflektojnë kërkesa për respekt dhe trajtim dinjitoz ndaj romëve e egjiptianëve.	Drejtoria Arsimore Rajonale, Drejtoritë e shkollave.	DAR / ZA	MASH	2013 - 2015	Nuk ka buxhet



2.2 Organizimi nga shkollat i aktiviteteve social-ndërkulturore me prindër dhe nxënës romë dhe egjiptianë me ata që i përkasin shumicës së popullsisë me qëllim rritjen e njohurive dhe mirëkuptimit midis fëmijëve romë dhe egjiptianë dhe atyre jo romë dhe egjiptianë.	2.2.1 Numri i shkollave që organizojnë aktivitete ndërkulturore. 2.2.2 Numri i aktiviteteve të organizuara ndërkulturore. 2.2.3 Numri i nxënësve të përfshirë në aktivitete.	Informacionet nga drejtoritë e shkollave.	DAR/ZA, Drejtoritë e shkollave.	DAR	2013 - 2015	Nuk ka buxhet	Buxhetet e shkollave Donatorë
2.3 Sigurimi i pjesëmarrjes së prindërve romë dhe egjiptianë në bordet e prindërve apo trupat e tjerë qeverisës në shkolla.	2.3.1 Numri i bordeve të prindërve ku marrin pjesë prindërit romë dhe egjiptianë. 2.3.2 Numri i prindërve romë dhe egjiptianë që marrin pjesë në bordet e prindërve.	Informacionet nga drejtoritë e shkollave.	DAR/ZA, Drejtoritë e shkollave.	DAR	2013 - 2015	Nuk ka buxhet	Buxhetet e shkollave Donatorë

Fusha: Punësimi dhe mbrojtja sociale							
Qëllimi: Përmirësimi i qëndrueshëm i situatës ekonomike të familjeve të komuniteteve rom dhe egjiptian nëpërmjet rritjes së mundësive për punësim							
AKTIVITETET	TREGUESIT	Burimi i të dhënave	Autoriteti Përgjegjës	Monitorimi	Afati kohor	Financimi	
						Vlerësimi paraprak	Burimi Financiar
<b>Objektivi 1 : Nisja dhe zbatimi i programeve të veçanta që mundësojnë punësimin e romëve dhe egjiptianëve</b>							
1.1 Punësimi i anëtarëve të dy komuniteteve në sektorin publik (jo më pak se 3%) përfshirë këtu të gjitha nivelet duke filluar nga pastrueset e më lart.	1.1.1 Numri i anëtarëve të dy komuniteteve të punësuar në sektorin publik.	Bashkia	Bashkia Lezhë, Zyra e Punësim.	Zyra e Punësim	2013	Nuk ka	Nuk ka
1.2 Organizimi i fushatave informuese me të papunët romë e egjiptianë mbi mundësitë dhe përfitimet nga programet e punësimit.	1.2.1. Numri i projekteve të zbatuara në nivel vendor. 1.2.2. Numri i romëve dhe egjiptianëve të përfshirë në fushata. 1.2.3. Raporti ndërmjet romëve e egjiptianëve dhe të gjithë të papunëve të përfshirë në këto fushata.	Raportet dhe informacione nga ZP.	Zyra e Punësim Lezhë	Shërbimi Kombëtar i Punësim	2013 - 2015	300.000	Zyra e Punësim Lezhë Donatorë



<p>1.3 Përfshirja e romëve e egjiptianëve në skemat për nxitjen e punësimit të personave në nevojë, si skemat subvencionuese të pagës dhe kreditimi i taksave për punëdhënësit</p>	<p>1.3.1 Përqindja e fondeve të alokuara për romët e egjiptian krahasuar me totalin e fondeve të përgjithshme të përdorura për këto skema. 1.3.2 Përqindja e përfituesëve romë dhe egjiptianë ndaj totalit të përfituesve nga këto programe.</p>	<p>Raporte dhe informacio ne nga ZRP.</p>	<p>Shërbimi kombëtar i punësimit</p>	<p>Shërbimi Kombëtar i Punësimit</p>	<p>2013 - 2015</p>		<p>Përfshirja e këtij kontigjenti në punësim në zbatim të VKM-ve të Nxitjes së Punësimit që janë aktualisht në fuqi kostoja përlogaritet sipas rregulloreve të tyre dhe konkretisht p.sh VKM Nr.48 i cili përfshin punësimin e punëkërkuësve në vështirësi ekonomik me afat kohor 12 muaj shkon për 1 person 126.084 lekë.</p>
<p>1.4 Financimi i programeve projekteve të zhvillimit ekonomik dhe punësimi që u mundësojnë romëve dhe egjiptianëve të dalin nga kushtet e varfërisë.</p>	<p>1.4.1. Numri i programeve të iniciuara 1.4.2 Përqindja e përfituesve romë dhe egjiptianë ndaj totalit të përfituesve nga këto programe.</p>	<p>Raporte dhe informacio ne nga ZP Lezhë, Informacio ne nga Bashkia Lezhë.</p>	<p>Shërbimi Kombëtar i Punësimit</p>	<p>Shërbimi Kombëtar i Punësimit</p>	<p>2013 - 2015</p>	<p>3.000.0000</p>	<p>Buxhete Shtetërore Donatorë</p>
<p><b>Objektivi 2 : Integrimi i komuniteteve rom dhe egjiptian në edukimin e përgjithshëm publik dhe trajtimin profesional</b></p>							
<p>2.1 Hapja e programeve të formimit profesional dhe programeve të tjera kualifikuese në qytetin e Lezhës për të rinjtë romë dhe egjiptianë (programe të lëvizshme).</p>	<p>2.1.1 Numri i kurseve të veçanta të planifikuara për romë dhe egjiptianë në Lezhë. 2.1.2 Numri i të papunëve romë dhe egjiptianë që janë pjesëmarrës në kurset e formimit profesional. 2.1.3 Përqindja e romëve e egjiptianëve të punësuar pas trajnimit.</p>	<p>Informacio ne nga Zyra e Punës Lezhë.</p>	<p>Shërbimi Kombëtar i Punësimit</p>	<p>Oendra Rajonale e Formimit Profesional Shkodër</p>	<p>2013 - 2015</p>	<p>1.000.000</p>	<p>Buxhete Shtetërore Donatorë</p>





<p>2.2 Ofrimi i kurseve profesionale për të rinjtë romë dhe egjiptianë në punë tradicionale e artizanale.</p>	<p>2.2.1 Numri i kurseve të reja (në fusha artizanale) të hapura pranë zyrës së punës. 2.2.2 Numri i romëve e egjiptianëve që kanë ndjekur kurse të formimit profesional në punime artizanale të ndara sipas moshës e gjinisë. 2.2.3 Përqindja e romëve e egjiptianëve të punësuar pas</p>	<p>Informacione nga Zyra e Punës Lezhë.</p>	<p>Shërbimi Kombëtar i Punësimit</p>	<p>Oendra Rajonale e Formimit Profesional Shkodër.</p>	<p>2013 - 2015</p>	<p>250.000</p>	<p>Buxhete Shtetërore Donatorë</p>
<p>2.3 Dhënia e shërbimeve mbështetëse dhe informacion për sipërmarrësit romë dhe egjiptianë mbi strukturat mbështetëse dhe sigurimi i trajnimit mbi menaxhimin dhe administratimin e biznesit (p.sh. zhvillimi i planeve të biznesit, kontabiliteti, procedurat ligjore), si dhe trajnimin në marketing.</p>	<p>2.3.1. Krijimi i shërbimeve mbështetëse për biznesin rom dhe egjiptian. 2.3.2. Numri i sipërmarrësve romë dhe egjiptianë që kanë përfutur nga trajnimet. 2.3.3. Numri i programeve të trajnimit të zhvilluar dhe të zbatuar për romë dhe egjiptianë.</p>	<p>Informacione nga Dhoma e Tregtisë në Lezhë.</p>	<p>Dhoma e Tregtisë Lezhë, OJF-të.</p>	<p>Dhoma e Tregtisë Lezhë</p>	<p>2013 - 2015</p>	<p>Nuk ka buxhet</p>	
<p>2.4. Organizimi i fushatave informuese mbi të drejtat dhe detyrimet e romëve dhe egjiptianëve në fushat e punësimit, rreth programeve të ndryshme të ndihmës, si dhe rreth funksionit të skemës së sigurimeve shoqërore.</p>	<p>2.4.1. Numri i fushatave të organizuara. 2.4.2. Numri i romëve dhe egjiptianëve pjesëmarrës në këto fusha. 2.4.3. Numri i spoteve, materialeve promocionale të përdorura</p>	<p>Informacione nga Zyra e punësimit dhe Drejtoria Rajonale e Sigurimeve Shoqërore.</p>	<p>Drejtoria e politikave të punësimit, OJF-të e fokusuara me romët dhe egjiptianët.</p>	<p>Zyra e Punësimit, Drejtoria Rajonale e Sigurimeve Shoqërore.</p>	<p>2013 - 2015</p>	<p>300.000</p>	<p>Zyra e Punësimit Donatorë</p>
<p><b>Objektivi 3 : Rritja e kapaciteteve dhe përmirësimi i cilësisë së shërbimeve për mbrojtjen e fëmijëve romë dhe egjiptianë</b></p>							
<p>3.1 Fuqizimi i Njesisë për Mbrojtjen e Fëmijëve në Bashkinë e Lezhës dhe vendosja e bashkëpunimit me strukturat e tjera për të siguruar ndërhyrjen në kohë në rastet e fëmijëve në nevojë për mbrojtjen e tyre nga çfarëdo lloj abuzimi, dhune apo shfrytëzimi.</p>	<p>3.1.1 Bashkëpunimet mes Zyrës së Mbrojtjes së Fëmijëve dhe strukturave të tjera për mbrojtjen e fëmijëve në qytetin e Lezhës. 3.1.2 Numri i trajnimeve ofruar strukturës për mbrojtjen e fëmijëve çdo vit. 3.1.3 Sasia e fondeve të alokuara në mbështetje të strukturës për mbrojtjen e fëmijëve çdo vit.</p>	<p>Informacione nga Drejtoria Rajonale e Shërbimit Social, Drejtoria e Shërbimit Social, Bashkia Lezhë.</p>	<p>Bashkia, M.P.C.S.H.B, Zyra Rajonale e Shërbimit Social, OJF-të.</p>	<p>Bashkia</p>	<p>2013 - 2015</p>	<p>Nuk ka buxhet</p>	<p>Bashkia</p>



<p>3.2 Identifikim, asistencë teknike dhe mbështetje e shoqatave romë dhe egjiptiane të cilat fokusohen në mbrojtjen e fëmijëve në qytetin e Lezhës.</p>	<p>3.2.1 Bazë të dhënash me shoqatat dhe organizatat romë dhe egjiptiane që punojnë në fushën e mbrojtjes së fëmijëve, i krijuar. 3.2.2 Numri i shoqatave të mbështetura. 3.2.3 Rifreskimi periodik i bazës së të dhënave.</p>	<p>Informacione nga Drejtoria Rajonale e Shërbimit Social, Drejtoria e Shërbimit Social, Bashkia Lezhë, OJF-të.</p>	<p>Shërbimi Social Shtetëror, NJQV, OJF-të, M.P.C.S.SH.B.</p>	<p>Bashkia</p>	<p>2013 - 2015</p>	<p>Nuk ka buxhet</p>	<p>Bashkia</p>
<p>3.3 Krijimi i një qendre ditore për fëmijë në qytetin e Lezhës e cila do të ofrojë shërbime sociale për fëmijët e braktisur dhe të rrugës, duke përfshirë fëmijët romë dhe egjiptianë.</p>	<p>3.3.1. Qendra ditore për fëmijët e rrugës e ngritur në qytetin e Lezhës. 3.3.2. Numri i fëmijëve romë dhe egjiptianë që përfitojnë shërbime nga kjo qendër. 3.3.3. Sasia e fondeve të alokuara në mbështetje të qendrës çdo vit.</p>	<p>Informacione nga Drejtoria Rajonale e Shërbimit Social.</p>	<p>Drejtoria e Shërbimit Social, Bashkia Lezhë, OJF-të.</p>	<p>Drejtoria Rajonale e Shërbimit Social</p>	<p>2013 - 2015</p>	<p>85.000.000</p>	<p>Bashkia Lezhë Donatorë</p>
<p>3.4 Monitorimi sistematik i rasteve të shfrytëzimit të punës së fëmijëve romë dhe egjiptianë.</p>	<p>3.4.1. Numri i raporteve të përpunuar dhe të dorëzuar. 3.4.2. Përqindja e rasteve të monitorimit të romëve dhe egjiptianëve ndaj totalit të monitoruar.</p>	<p>Raportet e monitorimit nga Inspektoriat i Punës.</p>	<p>Inspektoriat i punës</p>	<p>Drejtoria e Inspektoriatit të Punës</p>	<p>2013 - 2015</p>	<p>Nuk ka buxhet</p>	
<p><b>Objetivi 4 : Rritja e përfitimeve për komunitetet rom dhe egjiptian nga skema e mbrojtjes sociale me anë të ndërmarrjes së masave lehtësuese</b></p>							
<p>4.1 Organizimi i fushatave sensibilizuese me anëtarët e komuniteteve rom dhe egjiptian rreth të drejtave në lidhje me skemën e ndihmës ekonomike.</p>	<p>4.1.1 Numri i fushatave ndërgjegjësuese të zhvilluara çdo vit. 4.1.2 Numri i materialeve informuese të shpërndara në zonat e banuara nga romët dhe egjiptianët. 4.1.3 Numri i romëve dhe egjiptianëve që kanë marrë pjesë në këto fushata. 4.1.4 Sasia e fondeve çdo vit për zhvillimin e fushatave.</p>	<p>Informacione dhe nga Drejtoria e Shërbimit Social - Bashkia Lezhë.</p>	<p>Drejtoria e Shërbimit Social - Bashkia Lezhë, OJF-të e fokusuar mbi romët dhe egjiptianët.</p>	<p>Drejtoria Rajonale e Shërbimit Social, Bashkia Lezhë.</p>	<p>2013 - 2015</p>	<p>300.000</p>	<p>Drejtoria e Shërbimit Social - Bashkia Lezhë</p>



4.2 Zbatimi i masave lehtësuese të ndërmarra për përfshirjen e familjeve të komuniteteve rom dhe egjiptian në skemën e ndihmës ekonomike.	4.2.1 Raportet mbi zbatimin e VKM-ve që ofron masa lehtësuese për romët dhe egjiptianët në lidhje me plotësimin e kriterëve për përfitim nga skema e ndihmës ekonomike.	Informacione nga Drejtoria e Shërbimit Social dhe Ndhmës Ekonomike, Bashkia Lezhë, raportet monitorues e.	Drejtorja e Shërbimit Social dhe Ndhmës Ekonomike, Bashkia Lezhë.	Drejtorja Rajonale e Shërbimit Social Lezhë.	2013 - 2015	Nuk ka buxhet	
4.3 Zbatimi i urdhrave drejtuar Bashkisë Lezhë për të ofruar ndihmën e asistencë romëve dhe egjiptianëve për të plotësuar dokumentacionin e nevojshëm për të përfutur nga programet e ndihmës ekonomike.	4.3.1. Raportet e monitorimit. 4.3.2. Numri i romëve dhe egjiptianëve që kanë përfutur asistencën nga Zyra e Ndhmës ekonomike.	Informacione nga Drejtoria e Shërbimit Social dhe Ndhmës Ekonomike, Bashkia Lezhë, raportet monitorues e.	Drejtorja e Shërbimit Social dhe Ndhmës Ekonomike, Bashkia Lezhë,	Drejtorja Rajonale e Shërbimit Social, Lezhë.	2013 - 2015	Nuk ka buxhet	
<b>Objektivi 5 Eliminimi i rasteve abuzive të shkeljes së legjisllacionit të punës</b>							
5.1 Realizimi i kontrolleve të vazhdueshme nga Drejtoria Rajonale e Inspektoriatit Shtetëror të punës ndaj bizneseve dhe institucioneve që kanë të punësuar anëtarë të komuniteteve rom dhe egjiptian.	5.1 Numri i kontrolleve të realizuara. 5.2 Numri i raporteve të përpunuar dhe të dorëzuar. 5.3 Përgjindja e rasteve të konstatuara tek romët dhe egjiptianët në raport me numrin e përgjithshëm të rasteve.	Raportet e kontrolleve të Drejtorisë Rajonale të I.SH.P.-së.	Inspektoriatit shtetëror të punës	Drejtorja Rajonale e I.SH.P.-së	2013 - 2015	Nuk ka buxhet	



Fusha: Strehimi dhe infrastruktura							
Qëllimi: Përmirësimi i qëndrueshëm i kushteve të strehimit për popullsinë rome dhe egjiptiane							
AKTIVITETET	TREGUESIT	Burimi i të dhënave	Autoriteti përgjegjës	Monitorimi	Afati kohor	Financimi	
						Vlerësimi paraprak	Burimi financiar
<b>Objekti 1 : Sigurimi i mundësive për strehim dhe përmirësimi i infrastrukturës në përputhje me standardet shtetërore në zonat me popullsi rome dhe egjiptiane</b>							
1.1 Përditësimi i nevojave për strehim (ndërtim banesë, rikonstruksion banesë, rregullime të infrastrukturës bazë) në të gjitha njësitë ku banojnë komunitetet rom dhe egjiptian në Lezhë.	1.1.1 Numri i familjeve rome dhe egjiptiane të identifikuar si familje të pastreha, duke përfshirë këtu familjet të pastreha që disponojnë të ardhura të verifikueshme për të plotësuar kriteret e programeve sociale për strehim si dhe ato që nuk disponojnë të ardhura të tilla.	Seksioni i Strehimit, Bashkia Lezhë.	Seksioni i Strehimit, Bashkia Lezhë, OJF-të.	Seksioni i Strehimit, Bashkia Lezhë, OJF-të	2013 - 2015	Nuk ka buxhet	
	1.1.2 Numri i ndërtesave të ndërtuara për familjet rome dhe egjiptiane në nevojë në Lezhë.	Seksioni i Strehimit, Bashkia Lezhë.	Seksioni i Strehimit, Bashkia Lezhë, OJF-të.	Seksioni i Strehimit, Bashkia Lezhë, OJF-të.	2013-2015		Buxheti shtetëror Donatorë
	1.1.3 Numri i projekteve të ndërmarrë në njësinë vendore të populluar nga romë dhe egjiptiane.	Seksioni i Strehimit, Bashkia Lezhë.	Seksioni i Strehimit, Bashkia Lezhë, OJF-të.	Seksioni i Strehimit, Bashkia Lezhë, OJF-të.	2013-2015		Buxheti shtetëror Donatorë
1.2 Rikonstruktimi i 42 banesave që kanë nevojë të menjëhershme për ndërhyrje, si dhe 29 banesa të tjera të cilat kanë nevojë për ndërhyrje jo të menjëhershme.	1.2.1. Numri i ndërtesave të rikonstruktura për familjet rome dhe egjiptiane në nevojë në Lezhë.	Seksioni i Strehimit, Bashkia Lezhë.	Seksioni i Strehimit, Bashkia Lezhë, OJF-të.	Seksioni i Strehimit, Bashkia Lezhë, OJF-të.	2013-2015		Buxheti shtetëror Donatorë
	1.2.2. Numri i familjeve rome dhe egjiptiane që përfitojnë nga përmirësimi i kushteve të banimit.	Seksioni i Strehimit, Bashkia Lezhë.	Seksioni i Strehimit, Bashkia Lezhë, OJF-të.	Seksioni i Strehimit, Bashkia Lezhë, OJF-të.	2013-2015	33,600,000	Buxheti shtetëror Donatorë
lagjja "Skënderbeg", në brendësi,	1.2.3. Numri i projekteve të ndërmarrë në njësinë vendore	Seksioni i Strehimit, Bashkia Lezhë.	Seksioni i Strehimit, Bashkia Lezhë, OJF-të.	Seksioni i Strehimit, Bashkia Lezhë, OJF-të.	2013-2015		Buxheti shtetëror Donatorë



<p>por të shpërndarë nëpër pallate, 5 apartamente; lagjja "Skënderbeg", bregu i Drinit, 9 familje. lagjja "Besëlidhja", pas stadiumit, 8 familje dhe 7 familje pas shkollës "Gjergj Fishta"; dhe 5 familje në lagjen "Gurra".</p>	<p>të populluar nga romë dhe egjiptianë. 1.2.4. Sasia e fondeve të akorduara çdo vit për rinkonstruksion banesash të familjeve rome dhe egjiptiane.</p>				
<p>Aktiviteti 1.3 Ndërhyrja e menjëhershme për përmirësimin e kushteve të ujësjellësit dhe kanalizimeve në zonat si më poshtë: lagjja "Skënderbeg", bregu i Drinit, ka problem me kanalizime, janë 550m gjatësi, si dhe 1.5 m gjerësi; lagjja "Skënderbeg", pall. 16, ka nevojë për kanalizime 150m gjatësi e 1 m gjerësi; lagjja "Besëlidhja", pas shkollës "Gjergj Fishta", 1.5 km gjatësi ujësjellës-kanalizime; lagjja "Besëlidhja", përballë gjimnazit "Hydajet Lezha", ka probleme të shumta në të gjithë pjesën e zonës ku janë shtrirë komunitetet rom dhe egjiptian, dhe 1 km me kanalizime, asfaltim, ujësjellës, ku e gjithë infrastruktura ka nevojë për ndërhyrje; lagjja "Besëlidhja" pas stadiumit është një rast i veçantë, ku 10 familje jetojnë në barake.</p>	<p>1.3.1 Numri i projekteve për vënien në funksionim të sistemit të furnizimit me ujë të pijshëm në Lagjen "Besëlidhja" dhe në lagjen "Skënderbeg". 1.3.2 Numri i familjeve rome dhe egjiptiane të lidhura me sistemin e furnizimit me ujë të pijshëm. 1.3.3 Sasia e fondeve të akorduara për sistemin e furnizimit me ujë të pijshëm në lagjen "Besëlidhja" dhe në lagjen "Skënderbeg".</p>	<p>Seksioni i Strehimit, Bashkia Lezhë.</p>	<p>Seksioni i Strehimit, Bashkia Lezhë, OJF-të.</p>	<p>2013</p>	<p>7,000,000 Lekë</p>
<p>1.4 Ndërhyrja e menjëhershme për përmirësimin e infrastrukturës rurale (rugë dytësore) dhe konkretisht si më poshtë: lagjja "Skënderbeg", Rruga "Thertore", ka nevojë për asfaltim në 350 m gjatësi dhe 3.5 m gjerësi;</p>	<p>1.4.1 Numri i projekteve të infrastrukturës rurale dytësore të zbatuar në zonat e populluar nga romët dhe egjiptianët. 1.4.2 Numri i anëtarëve/familjeve të komuniteteve rom dhe egjiptian që perfitojnë nga përmirësimi i infrastrukturës së rrugëve</p>	<p>Seksioni i Infrastruktura, Bashkia Lezhë.</p>	<p>Bashkia Lezhë</p>	<p>2013 - 2015</p>	<p>6,500,000 Lekë</p>



lagjja "Skënderbeg", në hyrje, ka nevojë vetëm për ndriçim rruge 1.5 km;	dytësore. 1.4.3 Sasia e fondeve të akorduara për përmirësimin e infrastrukturës në lagjet "Skënderbeg" dhe "Besëlidhja", rrugë këto të populluara nga romët dhe egjiptianët.	Informacio ne nga Zyra e ALUZMIT në Lezhë	Aluizmi NJ.Q.V	NJ.Q.V	2013 - 2015	Nuk ka Buxhet	
si dhe lagjja "Besëlidhja" pas stadiumit, 1 km asfaltim, gjelbërim dhe ndriçim.	1.5.1 Numri i shtëpive të legalizuara të romëve egjiptianëve, të cilat sigurojnë standardet përkatëse teknike dhe ligjore. 1.5.2 Numri i kërkesave të zgjidhura në raport me totalin e kërkesave të familjeve rome dhe egjiptiane.	Informacio ne nga zyra e strehimit, Bashkia Lezhë.	Bashkia Lezhë	Bashkia Lezhë	2013 - 2015	Për banesat e ndërtuara në vitin 1950 që kanë sip. 40 m <sup>2</sup> , 600.000 (te reja)/për çdo banesë. Për banesat e vitit 1969 që kanë sip. 41 m <sup>2</sup> , 612.000 Lekë/banesë. Për banesat e vitit 1985 me sip.85 m <sup>2</sup> , 500.000 Lekë/banesë	Buxheti shtetëror, Donatorë
1.6 Lehtësimi i procesit të legalizimit përmes lehtësimit të kriterëve për legalizim dhe asistencës në përgatitje të dokumentacionit dhe konkretisht si më poshtë: nga 39 ndërtesa që kanë probleme me legalizimin, 10 prej tyre kanë probleme me pronësinë e truallit dhe nuk është aplikuar as për legalizim; në lagjen "Besëlidhja" përballë gjimnazit "Hydajet Lezha" jetojnë në barake dhe nuk i përmbushin kriteret e aplikimit, ndërsa pjesa tjetër është shpërndarë nëpër lagjen "Skënderbeg" në brendësi të lagjes dhe në bregun e Drinit, që kanë probleme me legalizimin ose janë në proces legalizimi. ndërkohë që certifikata nuk është marrë në imungesë të parave për të paguar shifrën e përcaktuar nga ligji; në	1.6.1 Numri i shtëpive të privatizuara të familjeve rome dhe egjiptiane.						



lagjen "Gurra", 5 prej familjeve kanë probleme me pronësinë e tokës, kanë aplikuar dhe nuk e kanë marrë akoma certifikatën.	1.7 Miratimi dhe zbatimi i programeve vendore të strehimit social për familjet rome dhe egjiptiane në nevojë në qytetin e Lezhës (banesa sociale me qerë; banesa me kosto të ulët, shitja e truallit të pajisur me infrastrukturë dhe lejes së ndërtimit për ndërtim shtëpië).	Informacio ne nga NJ.Q.V, Shoqata rome dhe egjiptiane.	NJ.Q.V	Nj.Q.V	2013 - 2015		Buxheti shtetëror Donatorë
<b>Fusha prioritare: Shëndeti</b>							
<b>Qëllimi strategjik: Përmirësimi i qëndrueshëm i shëndetit dhe kushteve të jetesës së popullatës rome dhe egjiptiane në Lezhë</b>							
<b>AKTIVITETET</b>	<b>TREGUESIT</b>	Burimi i të dhënave	Autoriteti përgjegjës	Monitorimi	Afati kohor	Vlerësimi paraprak	Burimi potencial
<b>Objekti 1: Ndërgjegjësimi i popullsisë rome dhe egjiptiane për kujdesin ndaj shëndetit dhe shërbimeve shëndetësore të ofruara</b>							
1.1 Zbatimi i programeve edukative dhe ndërgjegjëse mbi shëndetin riprodhues, të tilla si planifikime familjar, kujdesi për shtatzënitë dhe për fëmijët e porsalindur, shëndeti i gruas, etj., në komunitetet rom dhe egjiptian në Lezhë.	1.1.1 Numri i programeve të posaçme edukuese të realizuara për shëndetin riprodhues në komunitetet rom dhe egjiptian. 1.1.2 Numri i pjesëmarrësve rome dhe egjiptiane në programet edukative për shëndetin riprodhues. 1.1.3 Sasia e fondeve të akorduara çdo vit për programet edukative mbi shëndetin riprodhues të zbatuar për komunitetet rom dhe egjiptian.	Raporte nga drejtorja rajonale e shëndetit publik, OJF--të	Zyra Rajonale e Institutit të shëndetit publik, Drejtoria e shëndetit publik, OJF-të.	Instituti i shëndetit publik, drejtoria e shëndetit publik, OJF-të.	2013- 2015	300.000	Buxheti shtetëror për programet edukative dhe ndërgjegjëse Donatorë



1.2 Zbatimi i programeve ndërgjegjëse dhe edukative për mbrojtjen nga HIV, AIDS në komunitetet rom dhe egjiptian në Lezhë.	1.2.1 Numri i programeve të posaçme edukuese të realizuara për mbrojtjen nga HIV, AIDS në komunitetet rom dhe egjiptian. 1.2.2 Numri i pjesëmarrësve romë dhe egjiptianë në programet edukative mbi mbrojtjen nga HIV/AIDS. 1.2.3 Sasia e fondeve të akorduara çdo vit për zbatimin e programeve edukative për mbrojtjen nga HIV/AIDS.	Raporte nga Drejtoria rajonale e shëndetit publik, OJF-të.	Instituti shëndetit publik, Drejtoria e shëndetit publik, OJF-të.	Instituti shëndetit publik, Drejtoria e shëndetit publik, OJF-të.	2013 - 2015	300.000	Buxheti shtetëror për programet edukative dhe ndërgjegjëse Donatore
1.3 Organizimi i fushatave informuese me komunitetet rom dhe egjiptian rreth dokumentacionit dhe procedurave për të përfituar shërbime shëndetësore të të gjithë kategorive.	1.3.1 Numri i fushatave informuese rreth dokumentacionit dhe procedurave për përfitimin e shërbimit shëndetësor të zhvilluara në zonat e populluar nga komunitetet rom dhe egjiptian. 1.3.2. Numri i pjesëmarrësve romë dhe egjiptianë në fushatat informuese. 1.3.3. Sasia e fondeve të akorduara çdo vit për fushata informuese rreth dokumentacionit dhe procedurave për të përfituar shërbime shëndetësore.	Raporte nga ISKSH, OJF-të.	Instituti i sigurimeve të kujdesit shëndetësor, OJF-të.	Instituti shëndetit publik, Drejtoria e shëndetit publik, OJF-të.	2013 - 2015	300.000	Buxheti shtetëror për programet edukative dhe ndërgjegjëse Donatorë
<b>Objekti 2 : Rritja e aksesit të komuniteteve rom dhe egjiptian në sistemin shëndetësor publik</b>							
2.1 Zbatimi i fushatave për vaksinimin e fëmijëve romë dhe egjiptianë të cilët rrezikojnë të mos kenë marrë të gjitha vaksinat.	2.1.1. Numri i fushatave të ndërmarra për vaksinimin e fëmijëve romë dhe egjiptianë të rrugës ose që rrezikojnë të mos kenë marrë dozat e duhura të vaksinave. Numri i fëmijëve romë dhe egjiptianë të regjistruar në skemën e	Raporte nga Drejtoria rajonale e shëndetit publik, OJF-të.	Instituti shëndetit publik	Instituti shëndetit publik, Drejtoria e shëndetit publik, OJF-të.	2013 - 2015	300.000	Buxheti shtetëror për programet edukative dhe ndërgjegjëse Donatorë





vaksinimit gjatë fushatave ndërgjegjëse.	2.1.2 Sasia e fondeve të akorduara çdo vit për zbatimin e fushatave të vaksinimit të fëmijëve romë dhe egjiptianë.									
<b>Objektivi 3 : Përmirësimi i kushteve higjeno-sanitare në vendbanimet e popullsisë romë dhe egjiptiane</b>										
3.1 Identifikimi i zonave të banuara nga romët dhe egjiptianët që paraqesin rrezikshmëri për shëndetin, ushtrimi i kontrolleve higjeno-sanitare dhe epidemiologjike në këto zona si dhe marrja e masave parandaluese për epideminë.	3.1.1 Numri i kontrolleve higjeno-sanitare dhe epidemiologjike të zhvilluar në zonat e banuara nga komunitetet rom dhe egjiptian.	3.1.2 Numri i familjeve romë dhe egjiptiane e të mbuluara nga inspektimi në çdo zonë.	3.1.3 Masat e marra për parandalimin e epidemive në zonat e populluar nga romët dhe egjiptianët.	Raporte nga drejtoria rajonale shëndetit publik, N.J.O.V, OJF-të.	Instituti i shëndetit publik, Bashkia.	Instituti i shëndetit publik, Drejtoria e shëndetit publik, OJF-të.	2013 - 2015	Nuk ka buxhet		
3.2 Zbatimi i programeve ndërgjegjëse dhe edukative për rëndësinë dhe mënyrën e ruajtjes dhe higjënës personale dhe të zonave të banimit.	3.2.1 Numri i programeve ndërgjegjëse dhe edukative për higjënën personale dhe zonave të banimit.	3.2.2 Numri i pjesëmarrësve romë dhe egjiptianë në programet edukative mbi ruajtjen e higjënës personale dhe zonës së banimit.	3.2.3 Sasia e fondeve të akorduara çdo vit për zbatimin e programeve edukative dhe rëndësisë dhe ruajtjen e higjënës personale dhe zonave të banimit.	Raporte nga Drejtoria rajonale dhe shëndetit publik, OJF-të.	Instituti i shëndetit publik, Drejtoria e shëndetit publik, OJF-të.	Instituti i shëndetit publik, Drejtoria e shëndetit publik, OJF-të.	2013 - 2015	300.000	Buxheti shtetëror për programet edukative dhe ndërgjegjëse Donatorë	



Fusha prioritare: Përfshirja sociale dhe mundësitë e barabarta						
Qëllimi strategjik: Sigurimi i përfshirjes sociale dhe rritja e aksesit të komuniteteve rom dhe egjiptian në institucionet publike						
AKTIVITETET	TREGUESIT	Burimi i të dhënave	Autoriteti përgjegjës	Monitorimi	Afati kohor	Financimi
						Vlerësimi paraprak
<b>Objektivi 1 : Ndërgjegjësimi për parandalimin e rasteve të trafikimit të fëmijëve e të vajzave romë dhe egjiptianë në veçanti</b>						
1.1 Organizimi i fushatave ndërgjegjëse dhe aktiviteteve me karakter informues për rreziqet dhe pasojat e trafikimit.	1.1.1. Numri i personave nga komunitetet rom dhe egjiptian të përfshirë në fushatave të 1.1.2 Numri i fushatave të organizuara. 1.1.3. Fonde të shpërndara për fushatave sensibilizuese. 1.1.4 Numri dhe tirazhi i publikimeve. 1.1.5 Numri i programeve televizive të realizuara.	Raportet e Drejtorisë së Shërbimit Social, Bashkia Lezhë, OJF-të.	Drejtoria e policisë së shtetit	Drejtoria e policisë së shtetit	2013- 2015	300.000
1.2 Organizimi i takimeve të komuniteteve rom dhe egjiptian me organet e policisë në funksion të rritjes së bashkëpunimit dhe parandalimit të rasteve të trafikimit.	1.2.1 Numri i takimeve të realizuara në çdo vit. 1.2.2 Numri i organizatave romë dhe egjiptiane dhe personave nga komunitetet që kanë marrë pjesë në këto takime.	Informacione nga drejtoria rajonale e policisë së shtetit, OJF-të.	Drejtoria e policisë së shtetit	Drejtoria e policisë së shtetit	2013- 2015	300.000
<b>Objektivi 2 : Fuqizimi i komuniteteve rom dhe egjiptian për të mbrojtur liritë dhe të drejtat, në mënyrë që të parandalohet dhe të ulen rastet e diskriminimit</b>						
2.1 Zhvillimi i programeve informuese/trajnuese për drejtuesit e komuniteteve rom dhe egjiptian, drejtuesit e institucioneve publike dhe organizatave jo-fitimprurëse me qëllim që të ndjekin dhe zgjidhin	2.1.1 Numri i programeve informuese të realizuara. 2.1.2. Numri i programeve të trajnimit të ofruar. 2.1.3 Numri i personave përfitues nga komunitetet rom dhe egjiptian në këto programe.	Informacione nga ITAP dhe OJF-të	Instituti i trajnimit të administratës publike, OJF-të për të drejtat e njeriut,			



me korrektesë rastet e diskriminimit.	2.1.4 Numri i përgjithshëm i përfutësve nga këto programe.		Informacio ne nga drejtoria rajonale e policisë së shtetit. OJF-të.	OJF-të rome dhe egjiptiane. Drejtoria rajonale e policisë së shtetit	Drejtoria e përgjithshme e policisë së shtetit	2013 - 2015	Nuk ka		Bashkia Donatorë
2.2 Identifikimi, parandalimi dhe zgjidhja e konflikteve që mund të shkaktojnë dhunë në komunitet e në familje.	2.2.1 Numri i përgjithshëm i konflikteve. 2.2.2 Numri i konflikteve të zgjidhura. 2.2.3 Përqindja e popullsisë rome dhe egjiptiane e përfshirë në konflikte.		Informacio ne nga drejtoria rajonale e policisë së shtetit. OJF-të.	OJF-të rome dhe egjiptiane. Drejtoria rajonale e policisë së shtetit	Drejtoria e përgjithshme e policisë së shtetit	2013 - 2015	Nuk ka		Bashkia Donatorë
2.3 Zhvillimi i programeve të edukimit ligjor për anëtarët e komuniteteve rom dhe egjiptian që synojnë rritjen e njohurive të tyre mbi të drejtat e njeriut si një masë parandaluese e kundërvajtjeve nga institucionet publike e private.	2.3.1 Numri i programeve të ndërmarrura. 2.3.2 Numri i fushatave të inicjuara. 2.3.3 Numri i publikimeve për edukimin ligjor. 2.3.4 Numri i përgjithshëm i përfutur nga këto programe. 2.3.5 Përqindja e përfutësve romë dhe egjiptianë ndaj totalit të përfutësve në këto programe.		Informacio ne nga OJF-të.	OJF-të, Zyra kundër dhunës në familje pranë Bashkisë, Lezhë.	Bashkia	2013 - 2015			Bashkia Donatorë
<b>Objektivi 3: Regjistrimi i popullsisë rome dhe egjiptiane në regjistrin kombëtar të gjendjes civile</b>									
3.1 Identifikimi dhe regjistrimi i romëve dhe egjiptianëve të paregjistruar në zyrat e gjendjes civile.	3.1.1 Përqindja e romëve dhe egjiptianëve pa dokumenta identiteti ndaj totalit të popullsisë rome dhe egjiptiane.		Zyrat e gjendjes civile, OJF-të rome dhe egjiptiane.	Zyrat e gjendjes civile, N.J.O.V, OJF-të.	Zyra kombëtare e Gjendjes Civile.	2013 - 2015	Nuk ka buxhet		
3.2 Sigurimi i asistencës ligjore /administrative falas për familjet rome dhe egjiptiane që janë në nevojë për regjistrim civil, duke përfshirë regjistrimin e lindjeve, kujdestarinë e fëmijëve transferimin e vendbanimit, regjistrimin si të pastrehë, të	3.2.1 Numri i rasteve që iu është ofruar asistenca.		Zyrat e gjendjes civile.	Dhoma Kombëtare e Avokatisë, Drejtoria e gjendjes civile, Bashkia.					



papunë dhe për çdo lloj tjetër regjistrimi të nevojshëm për të përfutur shërbimet sociale publike.											
<b>Fusha prioritare: TRASHËGIMIA KULTURORE</b>											
<b>Qëllimi strategjik: Ruajtja dhe zhvillimi i trashëgimisë kulturore të komuniteteve rom dhe egjiptian si një element i integruar në trashëgiminë kulturore dhe nxitja e respektit të rinjve ndaj diversitetit kulturor</b>											
<b>AKTIVITETET</b>	<b>TREGUESIT</b>	Burimi i të dhënave	Autoriteti përgjegjës	Monitorimi	Afati kohor	FINANCIMI		Burimi potencial			
						Vlerësimi paraprak					
<b>Objektivi 1 : Krijimi i kushteve për ruajtjen dhe kultivimin e trashëgimisë kulturore të komuniteteve rom dhe egjiptian</b>											
1.1 Formimi i grupeve artistike kulturore për komunitetet rom dhe egjiptian.	1.1.1 Ngritja e grupeve artistike-kulturore të komuniteteve rom dhe egjiptian.	Qendra Kulturore Lezhë, Bashkia.	Qendra Kulturore Lezhë, Bashkia.	Qendra Kulturore	2013	Nuk ka buxhet					
1.2 Përfshirja e grupeve artistike kulturore të komuniteteve rom dhe egjiptian në aktivitetet kulturore dhe artistike të organizuara në qytetin e Lezhës.	1.2.1. Numri i aktiviteteve kulturore të zhvilluar në të cilat janë përfshirë grupet artistike – kulturore të komuniteteve rom dhe egjiptian. 1.2.2. Numri i pjesëmarrësve romë dhe egjiptianë në këto aktivitete. 1.2.3 Përqindja e pjesëmarrësve romë dhe egjiptianë në raport me pjesëmarrësit jo romë dhe egjiptianë.	Informacio ne mbi aktivitetet nga Bashkia.	Qendra Kulturore Lezhë, Bashkia.	Qendra Kulturore Lezhë, Bashkia.	2013 - 2015	Nuk ka buxhet					
1.3. Mbeshtetja e aktiviteteve artistike kulturore të frymëzuara nga tradita dhe kultura romë.	1.3.1. Numri i aktiviteteve kulturore të zhvilluar. 1.3.2. Numri i pjesëmarrësve romë dhe egjiptianë në këto aktivitete.	Informacio ne mbi aktivitetet nga Bashkia.	Qendra Kulturore Lezhë, Bashkia.	Qendra Kulturore Lezhë, Bashkia, OJF-të	2013 - 2015	100.000 çdo vit	Bashkia Donatorë				



	1.3.3 Përqindja e pjesëmarrësve romë dhe egjiptianë në raport me pjesëmarrësit jo romë dhe egjiptianë.			romë dhe egjiptianë.			
<b>Objektivi 2 : Krijimi i një ambjenti social përfshirës dhe vlerësues ndaj diversitetit kulturor</b>							
2.1 Organizimi i programeve argëtuese dhe sportive që synojnë promovimin e mirëkuptimit dhe respektin reciprok ndërkulturor ndërmjet fëmijëve dhe të rinjve romë dhe egjiptianë.	2.1.1 Numri i aktiviteteve argëtuese dhe sportive që synojnë mirëkuptim ndërkulturor të zhvilluar. 2.1.2 Numri i pjesëmarrësve romë dhe egjiptianë në raport me pjesëmarrësit jo romë dhe egjiptianë.	Informacio ne mbi aktivitetet.	Bashkia	Bashkia	2013 - 2015	150.000 çdo vit	Bashkia Donatorë
2.2 Mbështetja e krijuesve artistikë romë dhe egjiptianë dhe përfshirja e tyre në konkurset e organizuara në nivel vendor.	2.2.1 Numri i krijuesve romë dhe egjiptianë të mbështetur. 2.2.2. Numri i krijuesve romë dhe egjiptianë të përfshirë në konkurset e krijimtarisë artistike. 2.2.3 Numri i konkurseve të zhvilluar që synojnë zhvillimin e krijimtarisë romë dhe egjiptiane.	Bashkia, Qendra Kulture.	Bashkia, Qendra Kulture.	Bashkia, OJF-të romë dhe egjiptiane.	2013 - 2015	Nuk ka Buxhet	